

УДК 930:001.89

РОССИЙСКАЯ ДЕМОГРАФИЧЕСКАЯ МОДЕЛЬ В XX в.: ОСОБЕННОСТИ ПЕРЕХОДА ОТ ТРАДИЦИИ К МОДЕРНУ¹

© Владимир Львович ДЬЯЧКОВ

Тамбовский государственный университет им. Г.Р. Державина,
г. Тамбов, Российская Федерация, кандидат исторических наук,
доцент кафедры всеобщей и российской истории,
e-mail: mayormp@mail.ru

Раскрыто движение синергизма факторов, которые всего за 4 поколения обвалили русские индексы воспроизводства популяции: индекс прироста (Покровского–Пирла; рождения / смерти) только за 40 лет (1960–1999 гг.) упал в России почти в 6 раз, а рождаемость, плодовитость брака, среднее число детей, рожденных женщиной за XX в., рухнули в 8–9 раз. Подвижная совокупность факторов, обеспечившая данную демографическую катастрофу, вскрывается и прослеживается, прежде всего, с помощью уникальных массовых источников: тысяч анкет женщин, студенческих генеалогий и длинных (до 260 лет) непрерывных линий жизненной статистики по десяткам сел и городов. По нашим источникам, в совокупности факторов катастрофы плодовитости российских женщин очевидны группы составляющих: а) модернистского (род занятий женщины, миграции «село–город» и урбанизация, возраст 1-го замужества, контрацепция, аборт (с 1950-х гг.), возраст менархе) и б) катастрофического свойства (общие смертные военные, голодные, эпидемические кризисы, потеря супруга в плодovitом возрасте, аборт (до конца 1940-х гг.), вторичное бесплодие, произвольные выкидыши и мертворождения вследствие ухудшения качества жизни, смерть женщины в плодovitом возрасте). В первой половине XX в. в синергизме катастрофы очевидно преобладание факторов 2-й группы, замещаемых по мере их послевоенного ослабления модернистскими факторами. Общая доминанта катастрофизма и некоторое его новейшее возрождение ставит под сомнение перспективы «европейского» ядра российской популяции.

Ключевые слова: синергизм; факторы; индексы плодовитости; демографическая катастрофа; Россия; традиция; модернизм; XX в.

DOI: 10.20310/1810-0201-2015-20-12(152)-143-147

Источники: материалы Всероссийских и Всесоюзных переписей населения, начиная с переписи 1897 г.; данные регионального учета движения населения в 1920–2000-е гг.; непрерывные линии «жизненной» статистики конца XVIII – начала XXI в. по 55 сельским населенным пунктам в 6 российских регионах и 6 городским приходам Тамбовского региона; опросы женщин 1890–1970-х гг. рождения, сведенные в электронную базу данных – далее БД (7200 анкет уроженок 120 регионов России–СССР); студенческие генеалогии (на 15 апреля 2014 г. – 14 тыс. персональных, сведенных в электронную БД); 2,5 тыс. записей воспоминаний, 2 тыс. писем 1910–1950-х гг., 12 дневников 1910–1940-х гг.;

Всероссийские и региональные Книги памяти, ОБД «Мемориал».

Методология и методика анализа источников: составление БД в формате Excel и изучение их как непрерывной эволюции демографических систем в силу синергической меняющейся совокупности факторов движения с графическим отображением важнейших процессов с делением их по годам и циклическим 7-летиям (рис. 1–3). Женщины в движении их демографического поведения рассматриваются в трех группах: 1) «сельчанки» – родившиеся и прожившие свою плодovitую жизнь в селе; 2) «мигрантки» – родившиеся в селе, но переехавшие в плодovitом возрасте в город; 3) «горожанки» – родившиеся и прожившие жизнь в городе.

Основные результаты исследования. К началу XX в. демографические подсистемы не только села, но и подавляющей части города были традиционными, развивались естественным путем. Эта традиция являла собой совокупность максимальной моногамной брачности (более 97 %), предельно раннего

¹ Исследование выполнено при финансовой поддержке РГНФ. Проект «Армейские мобилизации и безвозвратные потери (гибель) советских военнослужащих в годы Великой Отечественной войны: факторы формирования, объемы и структура» № 15-01-00255 и в рамках проектной части гос. задания в сфере научной деятельности Минобрнауки РФ (Задание 33.956.2014/К).

замужества (18,1–18,2 года для родившихся в 1885–1891 гг.) при ничтожности добрачной половой жизни, ничтожного применения контрацепции (менее 1 %), малой доли абортов (5–6 %). Демографический результат: 6–9 живых детей как итог женской плодовитости, ограниченной по преимуществу возможностями здоровья женщины. Традиция в селе диктовалась системой семейного крестьянского хозяйства и усиливалась нарастающим перенаселением, малоземельем, высокой детской смертностью и небольшой средней продолжительностью жизни, циклическими «женскими атаками», крайне обострявшими дефицит женихов, а также религиозными санкциями для верующей части. В городах, вопреки модернизации, традиция господствовала благодаря общим биосоциальным и культурным вызовам, нарастающей деревенской иммиграции и бытованию огромного большинства замужних горожанок в качестве домохозяйек. Общей частью традиции в устройстве семьи было равное или низшее социально-профессиональное положение супруги. Модернизация предреволюционной городской семьи в средних и верхних слоях города проявилась в несколько большей практике абортов (в т. ч. в лечебных учреждениях), в чуть большем развитии «нормальной» контрацепции (ППА, простейшие фармсредства), меньшей детской смертности, большей профзанятости горожанок. Особым проявлением модернизации семьи начала XX в. было развитие «брака по любви» (хотя бы по «взаимной симпатии»), который уже преобладал в городе, но в селе развился оценочно до 5–10 %.

К последней трети XX в. российская модель воспроизводства населения, семьи как в городе, так и в селе стала внешне и отчасти по существу модернистской: женщины 1960–1970-х гг. рождения родили по 0,8 «средних» ребенка в городе и по 1,2 – в селе при росте до 15 % доли бездетных женщин; средний возраст замужества, колеблясь, подрос на 3,5 года при снижении уровня брачности до 85 %; применение «нормальной», всесторонне развившейся контрацепции выросло до 75–80 %, а аборт – после пиков в 60–65 % в первых послевоенных когортах – снизился до 30–50 %; добрачная половая жизнь стала почти 100 %-ной, а брак «по любви» преобладающим не менее, чем на 90 %. Важной,

по-российски особой чертой модернизации семьи стала большая, до преимущества, доля семей с более высоким, чем у мужа, образовательным и социально-профессиональным статусом супруги (тракторист + сельская учительница, офицер + врач и т. п.).

Было бы упрощением искать прямую связь степени отхода российского населения от земледельческих занятий, а также степени механизации сельского труда и падением рождаемости. Резкое снижение рождаемости от дореволюционного гипотетического минимума естественной рождаемости в 50 ‰ до 30 ‰ в 1940 и 22 ‰ в 1960 гг. в одной из самых традиционалистских Тамбовской области произошел до того, как большинство населения перестало заниматься сельским хозяйством как основной деятельностью. В первую очередь сработали уже упоминавшиеся катастрофические факторы, особенно Великая Отечественная война и недостаточная компенсаторная рождаемость после войны. В частности, после ВОВ в тыловой Тамбовской области на каждую тысячу женщин в возрастах от 18 до 40 лет осталось в среднем по 200 мужчин-ровесников. В чуть дрогнувшей традиции полноты семьи и христианской моногамии это демографически омертвило подавляющее большинство плодovitых женщин, оставшихся без женихов и мужей.

При этом Великая Отечественная война была лишь завершающим катастрофическим ударом по традиционной популяции. Предшествующими звеньями в этой цепи разрушения стали прежде всего Первая мировая и Гражданская войны, репрессии 1920–1930-х гг., перемежаемые смертными голодными и эпидемическими годами. Социально-демографическая модернизация (изменение типа семьи, повышение возраста замужества и женское безбрачие ради карьеры, «некатастрофичное» ограничение числа детей в семье и т. п.) лишь синергически накладывалась на связку катастрофических факторов. Заметное модернистское расширение периода плодовитости женщин от 16–40 лет до 12–50 лет, явное улучшение женского здоровья и питания, «рекордное» советское снижение младенческой смертности и по-российски парадоксальное длительное снижение возраста первого замужества (с 22,5 средних лет для родившихся в 1920–1926 гг. до 20,3 года в ко-

горте 1969–1975 гг. рождения) никак не уменьшили скорость падения числа детей, рожденных «средней» женщиной.

В целом в России второй половины XX в. изоморфизм с модернистской семьей европейского типа налицо, но перспективы для выхода из демографической катастрофы принципиально различные из-за доминирования в нашем синергизме разрушения естественных процессов факторами катастрофического происхождения, усиливших действие «нормальной» эволюционной модернизации семьи.

В этой связке собрались:

массовое разрушение семей при гигантских потерях плодovитого мужского населения в войнах и репрессиях (с потерей до трети плодovитых супругов в когортах 1899–1919 гг. рождения.);

+ развитие массового вторичного бесплодия в силу разрушительных для женщины

видов занятий (даже работа колхозницей «съедала» по 2 ребенка по сравнению с сельскими домохозяйками, не говоря уже о вредном индустриальном производстве);

+ гигантское развитие и длительное существование разрушительной абортивной практики и «дикой» контрацепции + социальное и «медицинское» воздействие распада 1990-х гг.;

+ природное усиление эндогенного бесплодия в «военно-революционной» фазе 112-летнего природно-демографического ритма, пришедшейся на 1904–1905 – 1946–1947 гг.

В результате подобного синергизма катастрофы и эволюции при доминате первой российской модель воспроизводства населения сошла с пути классического демографического перехода в колею, ведущую к коллапсу популяции.

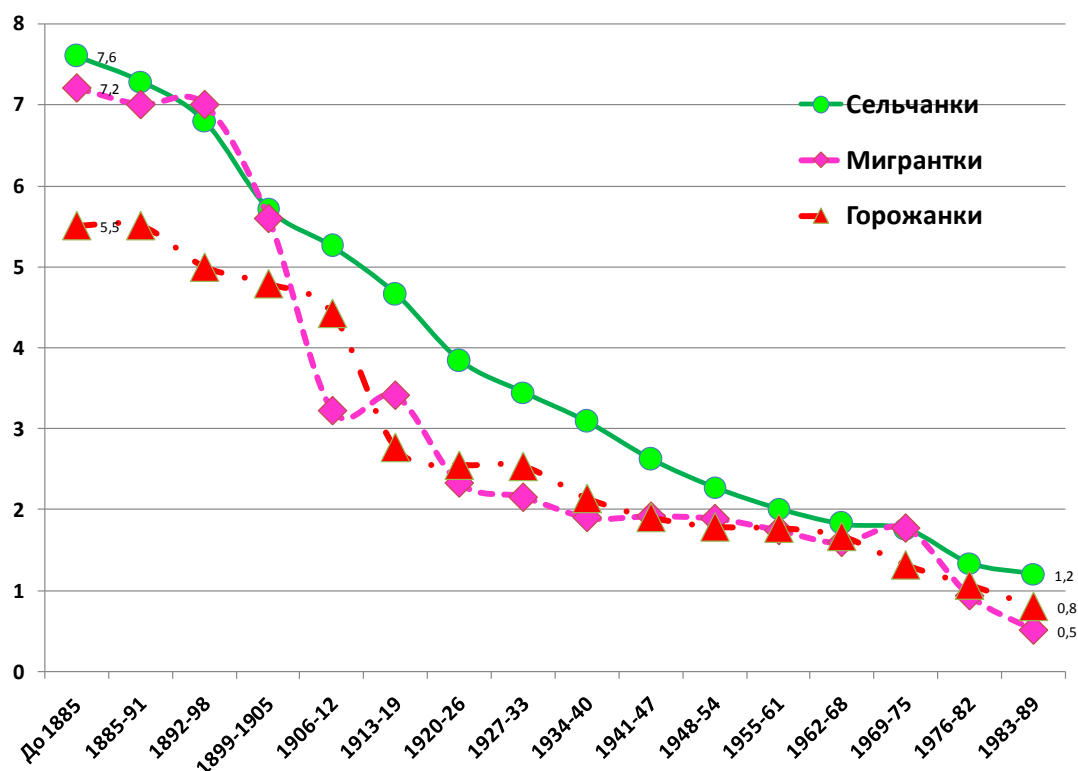


Рис. 1. Движение среднего числа живых детей, рожденных женщинами анкет трех социальных групп, по 7-летиям рождения матерей

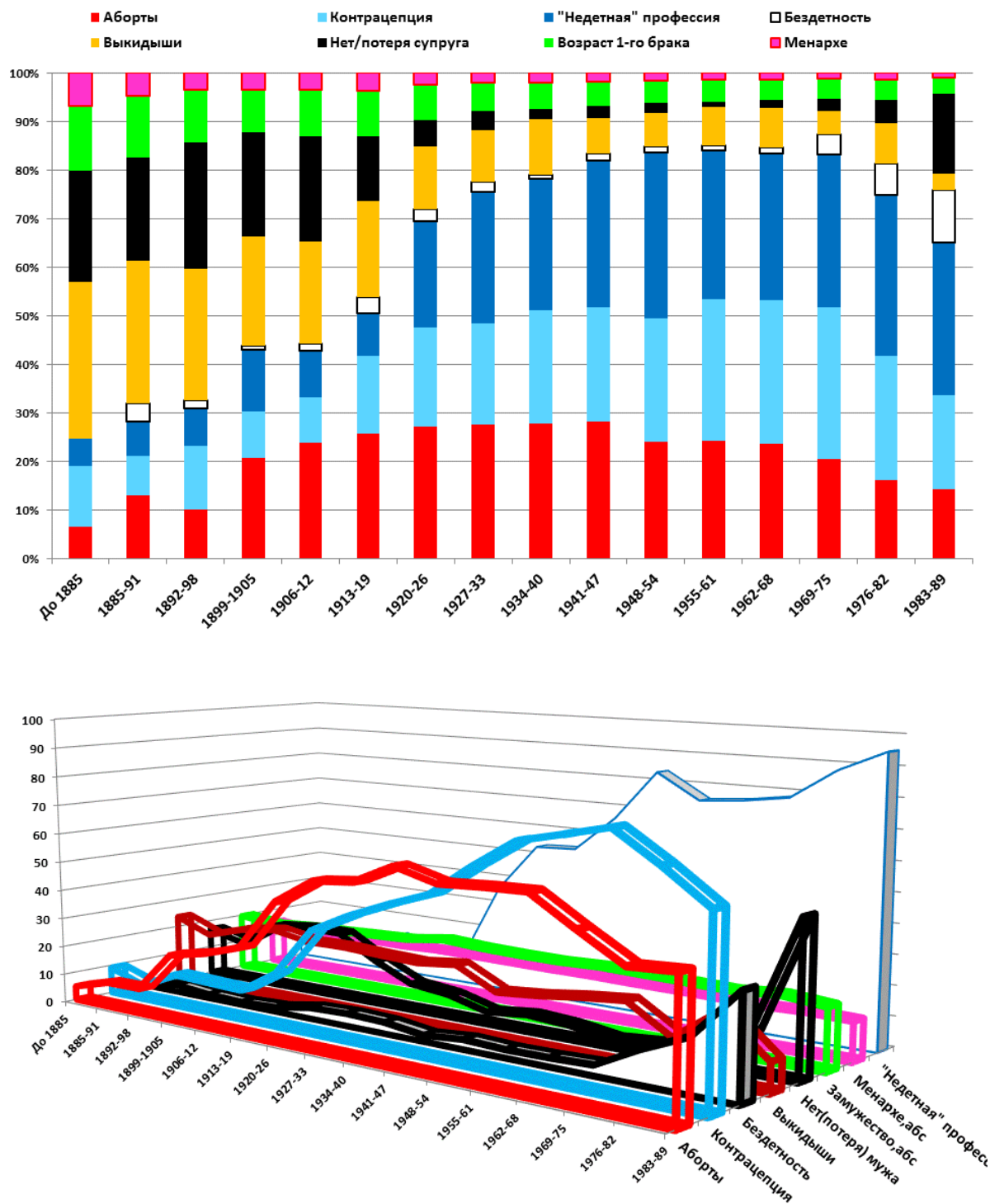


Рис. 2а и 2б. Движение синергизма факторов подавления женской плодовитости; агрегация трех социальных групп матерей, родившихся в 1880–1980-е гг.; доли и степени присутствия факторов в материнских когортах по 7-летиям их рождения

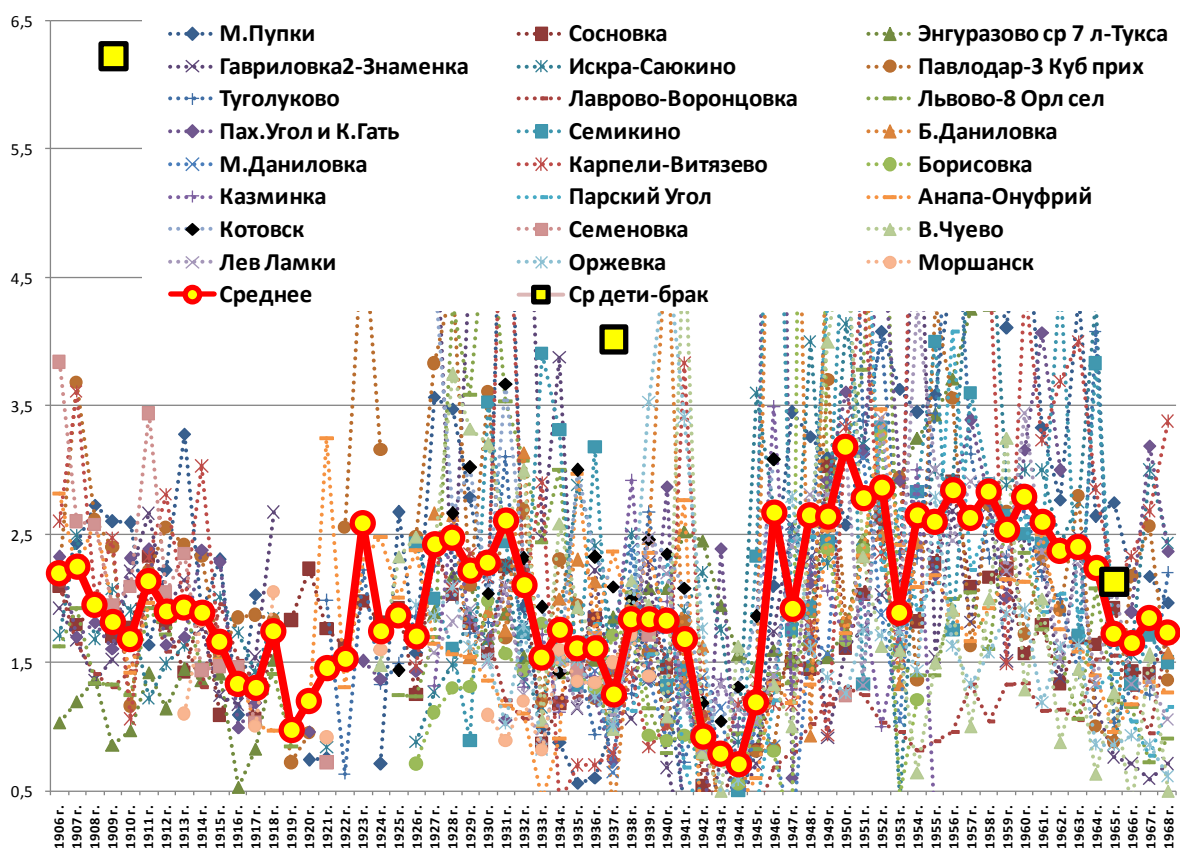


Рис. 3. Движение в 1906–1968 гг. среднего и индивидуальных значений индекса прироста (Покровского-Пирла) и средней детности брака в 41-м населенном пункте Тамбовской, Орловской областей, Кубани и Карелии

Поступила в редакцию 19.11.2015 г.

UDC 930:001.89

RUSSIAN DEMOGRAPHIC MODEL IN XX CENTURY: PECULIARITIES OF TRANSITION FROM TRADITION TO MODERN

Vladimir Lvovich DYACHKOV, Tambov State University named after G.R. Derzhavin, Tambov, Russian Federation, Candidate of History, Associate Professor of General and Russian History Department, e-mail: mayormp@mail.ru

The movement of synergism of factors is revealed, which only for 4 generations worsened Russian indices of population reproduction: index of increase (Pokrovsky-Pirl; birth / death), only for 40 years (1960–1999) decreased in Russia for 6 times and the fertility, fertility of marriage, middle amount of children, born by woman in XX century decreased in 8–9 times. Movable total rate of factors, providing this demographic disaster is revealed and traced, first of all with the help of unique mass sources: thousand of questionnaires of women, students' genealogy and long (before 260) not-stopping lines of life description statistics over tenth of villages and cities. According to our sources, in total the disaster factors of fertility of Russian women clear are the groups of components: a) modern (the occupation of woman, migrations "village-city" and urbanization, the age of first marriage, contraception, abortion (from 1950s), the age of menarche) and b) disastrous feature (general death militaries, starvation, epidemical crises, the lost spouse in the fertile age, abortions (till the end of 1940s), secondary sterility, non-controlled miscarriage and dead birth because of the decrease in life quality, death of woman in fertile age). In the first half of XX century in synergism of disaster it is obvious that the factors of second group dominate, replaced according to their after-war weakening by modern factors. The general dominant of disasters and some newest rebirth are put under doubt the prospects of "European" nucleus of Russian population.

Key words: synergism; factors; fertility indices; demographic disaster; Russia; tradition; modernity; XX century.

DOI: 10.20310/1810-0201-2015-20-12(152)-143-147