

ла и роль женщины в семье, так как право распоряжения домашним бюджетом, воспитание, образование детей находилось в ее руках. Изменилось положение в наследственном праве. Дочери из наследственного недвижимого имущества получали 1/4 часть, а из движимого – 1/8 [14].

Причиной развития женского купеческого предпринимательства была и воспитательная основа в купеческих семьях. В ходе образования и воспитания купеческих девочек готовили к коммерческой деятельности. Иной раз их даже не обучали музыке, но зато они знали необходимые коммерческие основы и умели считать. Да и сама правовая основа позволяла женщинам заниматься предпринимательством. У русских женщин прав на это было больше, чем у европейских. Правовое и имущественное положение женщин в России было более прочным, по сравнению с Европой. Лишь в области наследства были ограничения. Но и здесь женщины могли получать фиксированную часть от наследства.

1. *Кусова И.Г.* Рязанское купечество. 1996. С. 39; ГАТО. Ф. 157. Оп. 1. Д. 887. Л. 4об.
2. ГАТО. Ф. 157. Оп. 1. Д. 887. Л. 5.
3. ГАТО. Ф. 16. Оп. 93. Д. 11, 11 л.
4. ГАТО. Ф. 16. Оп. 93. Д. 11, 11 л.
5. Обзор Тамбовской губернии за 1866. С. 6-8.
6. *Кусова И.Г.* Рязанское купечество. Рязань, 1996. С. 45.
7. *Кусова И.Г.* Рязанское купечество. Рязань, 1996. С. 48.
8. ГАТО. Ф. 4. Д. 8073, 8 л.
9. ГАТО. Ф. 4. Оп. 1. Д. 8073; Там же. Д. 8315.
10. Сборник-календарь Тамбовской губернии на 1903 год. Тамбов, 1903.
11. ГАТО. Ф. 16. Д. 26. 317 л.
12. ГАТО. Ф. 17. Оп. 3. Д. 325; Оп. 8. Д. 125, Д. 158; Оп. 12. Д. 160; Там же. Оп. 13. Д. 151, Д. 212; Оп. 17. Д. 133, 156.
13. ГАТО. Ф. 4. Оп. 1. Д. 4542; Там же. Д. 4620.
14. Гражданское Уложение. Кн. 4. Наследственное право. Спб., 1903. С. 3; Полное собрание существующих узаконений. Т. 1. М., 1869.

Поступила в редакцию 19.04.2006 г.

## АРМЕЙСКИЙ ПРИЗЫВ И ВОИНСКИЕ ПОТЕРИ ТАМБОВСКОЙ ОБЛАСТИ В ГОДЫ ВЕЛИКОЙ ОТЕЧЕСТВЕННОЙ ВОЙНЫ: ЧИСЛО, ВОЗРАСТНАЯ И СОЦИАЛЬНАЯ СТРУКТУРА<sup>1</sup>

В.Л. Дьячков

Dyachkov V.L. Recruitment and war losses of the Tambov region in the years of WW2: total number, age and social structure. The article is focused on some important aspects of demographic impact of WW2 on Tambov Region population. The author reveals the total numbers, various shares and social structure of the war recruitment and war losses of the region pointing at some crucial causes of Russian postwar depopulation. The article is fully based on new archival data elaborated with original E-databases.

Начать следует с выяснения **предвоенных войсковых мобилизационных возможностей нашего края и особенностей тамбовского призыва в РККА.**

Население области в январе 1939 г. насчитывало 1 877 900 чел., горожан в этом числе было 285 557 чел. (15,2%). Через год миграции третьей пятилетки и призыв по новому Закону о всеобщей воинской обязанности сократили население края до 1 818 268 чел., но доля горожан чуть выросла – 286 891 чел.

или 15,8%. К 1 января 1941 г. наличное население области составило 1 664 776 чел. при уже 17,4% горожан, т. е. сокращение шло за счет села.

За довоенные четверть века Тамбовщина, как и вся Россия, испытала ряд восходящих по силе смертных ударов, которые сократили долю мужского населения до 47% при 53% женщин. В абсолютных значениях мужское население области в январе 1939 г. составило около 884 тыс. чел., а в январе 1940 – около 855 тыс. чел. [1].

<sup>1</sup> Статья выполнена при поддержке гранта РГНФ № 06-01-00298а.

На фронт в годы ВОВ при всеобщей мобилизации попадали мужчины 1891–1926 гг. рождения. Книги Памяти свидетельствуют редкие случаи призыва на фронт и гибели бойцов как 1886-1890 гг. рождения (130 чел. или 0,052 % всех погибших), так и 1927 года рождения. В наших расчетах мы ограничимся «указными» 36 возрастами. Доля этих возрастов в мужской части предвоенной демографической пирамиды составляла 57,8 %. Это значит, что общий мужской мобилизационный ресурс области, включая «белобилетников» и «забронированных», составлял в начале 1939 г. около 511 тыс. мужчин, а в 1940 г. – около 495 тыс. Порайонные же данные Книг Памяти (получены из местных военкоматов) о военном призыве в сумме дают около 437 тыс. тамбовцев, мобилизованных в годы войны в Красную Армию<sup>1</sup>. Произведя несложные «взаимозачеты» по призыву военкоматами области мужчин из числа эвакуированных и по призыву тамбовцев за пределами области, учтя около 10 тыс. призванных в армию женщин, а также солдат 1919–1922 гг. рождения, находившихся в РККА к 22 июня 1941 г., мы получаем около 450 тыс. тамбовцев, бывших красноармейцами в годы войны. Цифры впечатляют – ведь это 90 % (!) всех мужчин, родившихся в нынешних границах области в 1890–1926 гг.

Эти мужчины были изъяты из семей и народного хозяйства региона в следующей динамике. В 1941 г., за первые полгода войны в области в РККА было призвано около 220 тыс. чел. – половина всего военного призыва. (Сплошная мобилизация обеспечивала одинаковую динамику призыва на уровнях районов и отдельных сел.).

В 1942 г. «людской состав» армии пополнился еще на 110 264 чел., среди которых было 17800 призывников 1924 г. рождения и 6858 невоеннообязанных женщин. За первые 8 месяцев 1943 г. в РККА ушли еще 86 898 чел., из них – 18 614 призывников 1925 года рождения и 1837 невоеннообязанных женщин. «Подобрали» и 194 чел. 1924 г. [2].

Власть максимально вычерпывала для войны мужчин, добываясь «полного выявления годных для службы в Красной Армии, а

также годных к физическому труду», борясь с дезертирством, симуляциями и членовредительством, проверяя правильность и целесообразность бронирования военнообязанных, «годных к военной службе, приняв меры к высвобождению и замене части их годными к нестроевой службе или годными к физическому труду и женщинами» [3]. К февралю 1944 г. к данному выявлению (перерегистрации) в 47-ми ГВК и РВК области оставалось 79 500 военнообязанных мужчин 1893–1926 гг. рождения. Еще 63 800 чел. из числа «военнослужащих, находящихся в отпусках по болезни и ранению, военнообязанных из числа нестроевых, а также негодных к военной службе» подлежало медицинскому переосвидетельствованию [4].

С осени 1943 г. на призыв отправились 20 344 юношей 1926 г. рождения. Для полной социально-демографической картины интересно то, что при всей минимальности тогдашних ограничений годными к строевой службе были признаны 17 186 чел. (84,5 %), 2514 (12,3 %) призывника из-за анемии, «физической недоразвитости и мелкорослости» признали годными к нестроевой, к физическому труду, назначили на лечение, испытание и повторное освидетельствование. 644 (3,2 %) чел. признали негодными с исключением с учета. Рождение в эпидемический, «смертный» год, коллективизация и голодовки 1930-х, а главное, приход войны, когда ты еще не успел вырасти, сделали свое дело. Для сравнения: среди их земляков-призывников 1924 г. рождения (постарше всего на два, но очень важных, года) доля годных к строевой службе была заметно выше – 95,7 % [5].

Эти данные также напоминают о том, что а) не все призывники попадали в строевые части; б) не все годные к строевой попадали на фронт. Но это еще более подчеркивает минимальные количество и «качество» мужчин, остававшихся в тылу и огромную долю боевых безвозвратных потерь в самой здоровой и плодотворной части мужского населения.

С лета 1944 г. к призыву стали готовить и призвали еще 20897 юношей 1927 г. рождения. Воевать им практически не довелось, потери среди них единичны (85 чел. – 0,41 % поколения и 0,034 % всех потерь области по данным Книг Памяти). Но этот и следующий

<sup>1</sup> Для данной статьи подсчеты числа погибших и структуры безвозвратных боевых потерь произведены по данным 10 томов Книги Памяти Тамбовской области, изданных в Тамбове в 1994–1999 гг.

призыв юношей 1928 г. рождения, начавшийся в конце 1945 г., влияли на социально-демографическую картину как изъятие из брачного круга и хозяйства области 40 тыс. молодых мужчин на 5–6 лет их армейской службы при громадных потерях мужчин на фронте.

Более 90 % армейского призыва мужчин обеспечивало село. Помимо воинских мобилизаций село отдало на «неземледельческие» занятия и не вернуло после Победы десятки тысяч трудоспособных женщин, девушек и подростков обоего пола. В отличие от города, сельское население быстро сокращалось с одновременным радикальным и на десятилетия вперед искажением половозрастной структуры. Главной причиной этого были мобилизации в Красную армию. Если на 1 января 1941 г. наличное сельское население составляло 1 375 609 чел., то через два года даже при «добавке» 102 тыс. учтенных эвакуированных и беженцев оно сократится до 1 283 874 чел. 342 066 сельчан будут числиться в «отсутствующих». За 1943 г. при том же числе «временно проживающих» тамбовское сельское население потеряет еще 78,5 тыс. чел. К началу 1945 г. его станет меньше еще на 58 тыс. чел. (1 147 539 чел.). Правда, на этот раз армия заберет «лишь» около 15 тыс. мужчин; остальные «выбывшие» придется на 33 тыс. вернувшихся домой эвакуированных, 7 тыс. поедут «занимать места» в Крыму, освободившиеся после выселения крымских татар, а почти 4 тыс. людской убыли возьмет на себя превышение смертности над рождаемостью [6].

Такой же объем изъятий сельского населения на армейские и иные нужды («освоение» Восточной Пруссии, восстановление западных областей СССР, промышленное строительство) сохранится и в 1945-м, и в 1946-м году.

То, что происходило с половозрастной структурой села, видно из ее «моментального снимка» на 1 января 1943 г. Понятно, что к началу 1946 г. соотношение полов в 1925–1928 гг. рождения стала такой же, как и для 1918–1924 гг., а нижняя часть демографической пирамиды с рождениями 1943–1945 гг. стала в несколько раз меньше.

Конечно, подобные сокращения населения и структурные перекосы говорили о большой народной беде. Но может быть, все должно было исправиться, когда окончится война, вернуться с фронта мужчины и компенсаторная рождаемость укрепит фундамент, корни популяции? Ведь забрали же в армию почти 400 тыс. чел. из губернии в годы первой мировой, но выправились уже в 1918 г. Еще хуже было в гражданскую – до 600 мужчин оставалось на 1000 женщин в части плодородных возрастов, но и тогда к 1923–1924 гг. вылезли из демографической ямы. Сколько же молодых мужских и женских жизней на это раз унес фронт?

**Боевые безвозвратные (гибель) потери** всех регионов Европейской России в абсолютном и относительном значениях были громадными. В не подвергшихся быстрой оккупации противником областях ближнего тыла, к которым с осени 1941 г. по осень 1943 г. относилась Тамбовщина, они были наибольшими.

Таблица 1  
Половозрастная структура наличного сельского населения Тамбовской области к началу 1943 г.\*

| Год рождения  | Мужчины | Женщины | Мужчин на год рождения | Женщин на год рождения | Всего  | Доля мужчин в населении |
|---------------|---------|---------|------------------------|------------------------|--------|-------------------------|
| 1887 и старше | 57172   | 105801  | 2286,9                 | 4232                   | 6518,9 | 35,08                   |
| 1888–1892     | 23130   | 40599   | 4626                   | 8119,8                 | 12746  | 36,29                   |
| 1893–1917     | 48565   | 245201  | 1942,6                 | 9808                   | 11751  | 16,53                   |
| 1918–1924     | 15346   | 73612   | 2192,3                 | 10516                  | 12708  | 17,25                   |
| 1925–1926     | 31253   | 38430   | 15627                  | 19215                  | 34842  | 44,85                   |
| 1927–1928     | 46034   | 50390   | 23017                  | 25195                  | 48212  | 47,74                   |
| 1929–1934     | 107439  | 111847  | 17907                  | 18641                  | 36548  | 48,99                   |
| 1935–1942     | 143300  | 145755  | 17913                  | 18219                  | 36132  | 49,58                   |
| Всего         | 472239  | 811635  |                        |                        |        | 36,78                   |

\* Таблица составлена по данным: ГАТО, Ф. 3959. Оп. 2-с. Д. 8181. Л. 38.

По не совсем полным спискам погибших военнослужащих в Книгах Памяти в сельских районах области погибло около половины призванных в войска. С необходимыми поправками в сторону увеличения числа погибших военнослужащих их доля вырастает до средних 55–58 % призыва (240–250 тыс. чел.).

Доля погибших прямо зависела от рода занятий и уровня образования мобилизованных. Полуграмотные колхозники, рабочие совхозов и единоличники, призывники с пометкой «годен, необучен» в личных воинских документах – рядовые и сержанты сухопутных войск первой линии – имели наименьшие шансы выжить на войне. Поэтому в самых сельских, исключительно аграрных районах области и *относительные* безвозвратные потери мужчин оказались наибольшими (см. табл. 2).

На общее же число призванных и погибших в сельских районах и в отдельных селах повлияли репрессии 1920-х–1930-х гг. – там, где они были сильнее (в «яро бандитских» районах времен «антоновщины»), военнообязанных 1888–1926 гг. рождения в общей численности населения было заметно мень-

ше. Поэтому районы с наименьшим участием в «антоновщине» или с крупными центрами, не участвовавшими в том восстании и не подпавшими под подавление, отдали на фронт по 31–39 % и потеряли там по 12–17 % своего довоенного населения (нынешние Мичуринский, Первомайский, Рассказовский, Кирсановский). В районах активного участия населения в гражданской войне, а также с большими долями «забронированных» мужчин, занятых в ВОВ на железной дороге и на оборонном производстве (Староюрьевский, Никифоровский, Петровский), призыв забрал от 16 до 30 %, а война убила «всего» от 9,5 до 13 % довоенного населения (Знаменский, Сампурский, Ржаксинский, Инжавинский, Уваровский, Мучкапский, Жердевский, Моршанский и т. д. (см. табл. 3).

Объем и доли боевых потерь тамбовских горожан были тоже немалыми, но все же иными, значительно меньшими, чем в селе.

Во-первых, среди городских жителей доля военнообязанных, но «прикрытых» от фронта различными «бронями» мужчин была в десятки раз большей, чем среди сельчан.

Таблица 2  
Воинский призыв и погибшие военнослужащие в сельских районах Тамбовской области

| Число призванных | Погибли | % погибших  | Район                |
|------------------|---------|-------------|----------------------|
| 19000            | 10268   | 54          | Рассказовский        |
| 12904            | 7410    | 58,4        | Сампурский           |
| 17500            | 7850    | ок. 50      | Токаревский          |
| 12340            | 6850    | 55,5        | Мордовский           |
| 10830 (7284)     | 4580    | 42,3 (62,9) | Знаменский           |
| 14000            | 6800    | 48,6        | Мучкапский           |
| 8281             | 5317    | 64,2        | Уваровский           |
| 20000            | 8575    | 42,5 (64,5) | Инжавинский          |
| 17000 (11000)    | 8050    | 47,4 (73,2) | Жердевский           |
| 8466             | 5465    | 64,6        | Бондарский           |
| 12860            | 6416    | 49,9        | Пичаевский           |
| 11056            | 4942    | 44,7        | Уметский             |
| 9821             | 5300    | 54          | Гавриловский         |
| 35000 с гор.     | 16946   | 48,5        | Моршанский           |
| 30000            | 12556   | 41,9        | Сосновский           |
| 12000            | 5182    | 43,2        | Староюрьевский       |
| 16000            | 7063    | 43          | Первомайский         |
| 46388            | 16775   | 36,2        | Мичуринский          |
| 14000            | 6436    | 46          | Никифоровский        |
| 17275            | 6992    | 40,5        | Ржаксинский          |
| 20000            | 9183    | 45,9        | Петровский           |
| 43000            | 24636   | 57,3        | Тамбовский           |
| 29000 (20000)    | 8645    | 29,8 (43,2) | Кирсановский         |
|                  | 202237  |             | Сумма сельских р-нов |

Таблица 3

## Доли воинского призыва и числа погибших в предвоенном населении сельских районов Тамбовской области

| Район                | Население в 1939, чел. | Доля призыва в населении, % | Доля потерь в населении, % |
|----------------------|------------------------|-----------------------------|----------------------------|
| Рассказовский        | 60300                  | 31,51                       | 17,03                      |
| Сампурский           | 66700                  | 19,35                       | 11,11                      |
| Токаревский          | 64400                  | 27,17                       | 12,19                      |
| Мордовский           | 56200                  | 21,96                       | 12,19                      |
| Знаменский           | 46900                  | 23,09                       | 9,77                       |
| Мучкапский           | 59800                  | 23,41                       | 11,37                      |
| Уваровский           | 52550                  | 15,76                       | 10,12                      |
| Инжавинский          | 77700                  | 25,74                       | 11,04                      |
| Жердевский           | 61950                  | 27,44                       | 12,99                      |
| Бондарский           | 51900                  | 16,31                       | 10,53                      |
| Пичаевский           | 67200                  | 19,14                       | 9,55                       |
| Уметский             | 39000                  | 28,35                       | 12,67                      |
| Гавриловский         | 41000                  | 23,95                       | 12,93                      |
| Моршанский           | 128900                 | 27,15                       | 11,61                      |
| Сосновский           | 101000                 | 29,70                       | 12,43                      |
| Староюрьевский       | 52000                  | 23,08                       | 9,97                       |
| Первомайский         | 44700                  | 35,79                       | 15,8                       |
| Мичуринский сельский | 118800                 | 39,05                       | 14,12                      |
| Никифоровский        | 61000                  | 22,95                       | 10,55                      |
| Ржаксинский          | 61300                  | 28,18                       | 11,41                      |
| Петровский           | 96900                  | 20,64                       | 9,48                       |
| Тамбовский сельский  | 131300                 | 21,33                       | 10,39                      |
| Кирсановский         | 60300                  | 33,17                       | 14,34                      |
| Сумма сельских р-нов | 1601800                | 27,28                       | 12,5                       |

Во-вторых, уровень образования и род занятий горожан, призванных в армию, обеспечивал многим из них более щадящие, чем у пехоты из колхозников, воинские специальности.

В-третьих, в городе было больше возможностей уклонения от призыва и иного «шкурного» приспособленчества.

В итоге совокупного действия указанных факторов средние доли городских призыва и потерь в городском населении области оказались в 2,5 раза меньше, чем доли призыва и потерь в селе, а доля погибших в призыве горожан – в 1,5 раза меньшей, чем тот же показатель в сельских районах (см. табл. 4). Соответственно, суммарные абсолютные потери горожан в 15,6 тыс. бойцов составили менее 6,5 % в общих боевых потерях области, хотя доля городского населения перед войной была почти в три раза большей. Такой неравномерный конкретно-исторический расклад фронтовых смертей обязателен к учету как фактор в разговоре о ближайшей

послевоенной динамике соотношения «город-село».

Помимо «средних температур» войны по городам внимания заслуживает и оценка силы удара по тому или иному городу в зависимости от его конкретной предвоенной истории. Так, крупнейший железнодорожный узел Мичуринск-Кочетовка с двумя оборонными заводами закономерно стал самым «забронированным» от фронта. Молодой Котовск, несмотря на крупнейшее оборонное градообразующее предприятие – завод № 204, дал картину гораздо более близкую к деревенской, т. к. его малоквалифицированная, заменяемая женским трудом рабочая сила была набрана в 1910-е–1920-е гг. из окрестных сел. Но самую сельскую картину объема, долей призыва и потерь продемонстрировал довольно большой г. Рассказово, где также крупнейшее в стране оборонное производство шинельного сукна не требовало «брони» для рабочих и мастеров-мужчин.

Таблица 4

Население, призыв и боевые безвозвратные потери городов Тамбовской области

| Города                 | Население на 1.07.1941 г. | Призыв, чел. | Потери, чел. | Доля призыва в населении | Доля потерь в населении | Доля потерь в призыве |
|------------------------|---------------------------|--------------|--------------|--------------------------|-------------------------|-----------------------|
| Тамбов                 | 118216 (104000)*          | 15000        | 6436         | 12,7 (14,4)              | 5,44 (6,19)             | 42,91                 |
| Мичуринск с Кочетовкой | 76921 (70202)             | 8500         | 2762         | 11,1 (12,1)              | 3,59 (3,93)             | 32,49                 |
| Моршанск               | 35844 (42783)             | 5200         | 1821         | 14,5 (12,2)              | 5,08 (4,26)             | 35,02                 |
| Котовск                | 17544 (17285)             | 2797         | 1173         | 15,9                     | 6,69                    | 41,94                 |
| Рассказово             | 32314 (33043)             | 4798         | 2547         | 14,8 (14,5)              | 7,88 (7,71)             | 53,08                 |
| Кирсанов               | 12412 (13711)             | 1900         | 834          | 15,3 (13,9)              | 6,72 (6,08)             | 43,89                 |
| Города всего           | 293251 (281024)           | 38195        | 15573        | 13 (13,6)                | 5,31 (5,54)             | 40,77                 |

\* В скобках – население по переписи 1939 г. Рост населения в Тамбове и Мичуринске к 1 июля 1941 г. вызван прибытием первых тысяч эвакуированных и скоплением первых партий мобилизованных в армию. Уменьшение населения в Моршанске, Рассказово и Кирсанове объясняется убитием мобилизованных при временном отсутствии эвакуированных.

В картине числа и долей общих боевых потерь есть еще один существеннейший факт, на который многие коллеги, исходящие в объяснении демографической истории из одних только социально-экономических и социокультурных парадигм, смотрят с отторгающим предубеждением или с активным сомнением в его реальности.

Дело вот в чем. Мы знаем, что в той войне бульдозерный нож мобилизаций на фронт шел по мужской части демографической пирамиды, одинаково сгребая всех годных и даже негодных на войну. Массы мобилизованных разных возрастов в одно время собирались на одних пунктах, попадали в одни части и соединения, на одни участки фронта, в одни и те же смертные испытания. Погибали же солдаты разных лет рождения в целом катастрофически помногу, но в заметно разных долях своих поколений (лет рождения). Одни, причем одни и те же годы и периоды лет рождения на любом уровне – села, района, области, страны – потеряли больше «своих» детей, другие, чередуясь с первыми – меньше. Конкретно и неизменно – внутри отрезка 1900–1925 гг. рождения, чья «убойная» доля не только из-за особенностей призыва в целом намного выше доли этих лет в довоенных и дореволюционных демографических пирамидах, доли среди погибших солдат, родившихся в 1900, 1903–1905, 1908, 1910, 1912, 1914–1915, 1918–1919, 1922–1923 гг., очевидно больше соответственных долей 1901–1902, 1906–1907, 1909, 1911, 1913, 1916–1917, 1920–1921, 1924–1925 гг. Ярче всего, в «чистом виде» без смеси из местных

колебаний и дефектов учета это явление видно на уровне любого отдельного села. И, проще говоря, из ста мальчиков, родившихся в 1908, 1910, 1912, 1914 гг. и доживших до призыва на ВОВ, на войне погибло в 2 раза (!) больше мужчин, чем из такого же количества односельчан, но родившихся в 1907, 1909, 1911 и 1913 гг.

Эта поразительная разница в «виктимности», уязвимости поколений не может быть ни понята, ни объяснена без знания хронологической привязки и структуры «наших» природно-демографических циклов. Если же мы вспомним структуру и рисунок 28-летней и 112-летней волн, то увидим, что *все циклические годы и 7-летия, давшие до всех восходящих по силе военных ударов первой половины XX в. наибольший прирост наиболее жизнеспособного населения, понесли наибольшие абсолютные и относительные потери*. Все конкретные годы от 1900 до 1923, перечисленные в первой группе лет, являлись «Р» годами, а 7-летия 1899–1905 и 1906–1912 гг. сильнейшими по приросту населения 3-й и 4-й фазами 28-летней волны. Примерно с 1904–1905 гг. по 1946–1947 гг. население находилось в циклической «военно-революционной» фазе подавления популяции (фаза экосоциального кризиса по С.А. Нефедову), когда массовые внешние и внутренние войны в комплексе «смертных средств» играли роль главного клапана сброса избыточного демографического давления. Чем сильнее было это давление, тем больше жизнью уносила война. Убивая в целом помногу, она еще и как бы срезала пики при-

роста, нивелируя выбитые участки на мужской стороне демографической пирамиды.

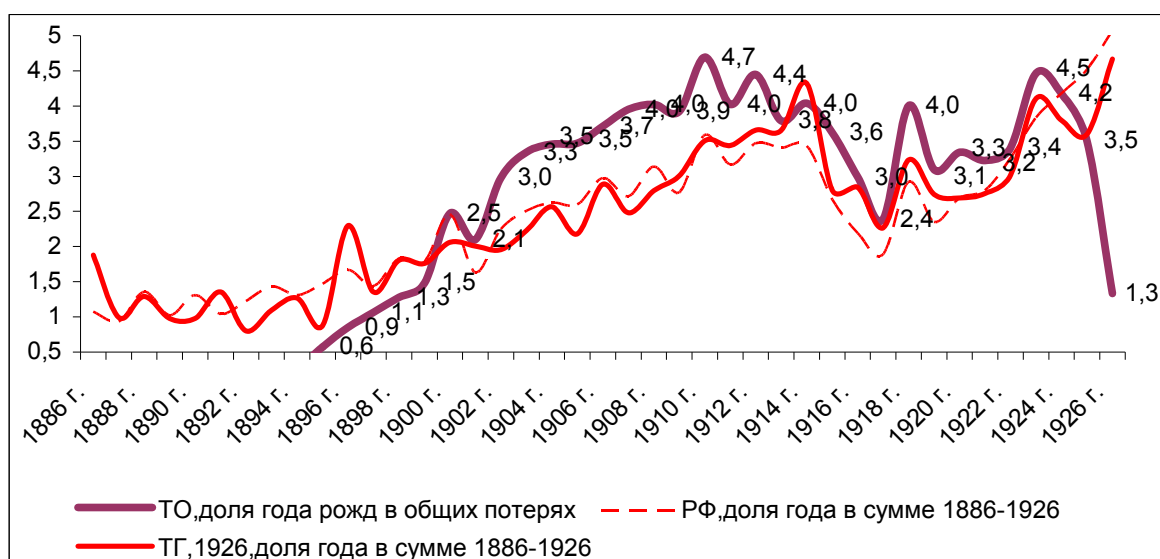
Но если общую задачу природы в поддержании баланса в популяциях и в разрушительном наказании отдельных за предельный рост можно увидеть и объяснить, то как понять механизм преимущественного выбора для убийства в массах солдат людей, родившихся именно в тех же 1900, 1904 или 1910 гг.? Ведь не было на этих первоочередных жертвах святящихся меток, заметных издали, из космоса! До поры в этой части объяснения нам приходилось только констатировать данный, очевидный в демографической статистике ВОВ, факт «Человеческое», но крайне трудоемкое для доказательства на столь массовой статистике объяснение все же нашлось.

На материале многих тысяч биографий и просопографий видно, что так называемые циклические «смертные» («С») годы, годы голодовок, эпидемий и иных болезней, сгущений скорострительных смертей – т. е. годы, трудные для вынашивания, рождения детей, выживания их и их родителей, годы с меньшим числом выживших детей и их худшим здоровьем давали очевидно большее число будущих «активистов» в разных областях жизни, чем «жизненные» «Р» годы. Короче говоря, приспособительные, «пробивные»

возможности детей «С» лет были явно выше, а состояние физического и психического здоровья похуже, чем у обласканных обстоятельствами рождения, семьи, здоровья детей «Р» лет. В совокупности эти факторы даже при сплошной мобилизации обеспечивали меньшее присутствие детей «С» лет в войсках вообще, в действующей армии и в тяжелых боях на «самых» смертных местах и должностях. Поэтому выстрадавшая фраза из уст ветеранов: «На войне всегда погибают лучшие» наполнена и природно-демографическим смыслом.

Смерть на войне как регулятор давления в популяции относительно пощадил те годы рождения, прирост в которых уже раньше стал ее жертвой. Так, 1916 и 1917 «Р» гг., рождаемость в которые из-за первой мировой войны была намного ниже мирных лет, в ВОВ потеряли солдат в меньшей доле, чем стала доля тих лет в демографической пирамиде. То же произошло и с сильным «Р» 1922 г., рождаемость и прирост в котором пострадали от подавления «антоновщины» методами оккупационной войны (см. рис. 1).

Обратимся теперь к «простому и обычному» – к социальной структуре боевых потерь Тамбовской области в рамках парадигмы «возраст-город-село».



**Рис. 1.** Доли лет рождения мужчин (Тамбовская губерния по переписи 1926 г., РСФСР по переписи 1939 г.) и доли лет рождения погибших мужчин-военнослужащих (по Книге Памяти Тамбовской области)

Что до возраста погибших солдат, то в публицистике, художественном творчестве, посвященных ВОВ, сложилось и проникло до уровня исторических исследований общее и непроверяемое положение о том, что большинство погибших были самыми молодыми людьми, вчерашними школьниками. Проверим данный тезис на тщательных подсчетах биографических справок Книг Памяти, отделяя село от села, города от сел, город от города, мужчин от женщин, славян от других национальных групп, офицеров от рядовых и т. п.

Начнем с того, что и во всех этих случаях сельская «картинка» принципиально отличалась от городской.

Вот как выглядят общие возрастные структуры потерь города и села. В этом сравнении отразилось сочетание динамики рождений и выживаемости поколений мужчин в конце XIX – первой четверти XX в. и степени захвата призывом на войну и смертью городских и деревенских мобилизованных.



С одной стороны, село демонстрировало большую, чем в городе, рождаемость до первой мировой войны, а падение в 1915–1917 гг. уровней брачности и рождаемости в селе было также большим. Большими, чем в городе, были и компенсация 1918 года, и демографические потери в гражданской войне, и компенсаторный скачок рождений в 1923–1925 гг. Особенности тех демографических процессов на уровнях конкретных сел и районов, «благодаря» громадности потерь, превратившей путь отдельных живых к массовой статистике смерти, хорошо видны в списках

Книг Памяти, что делает их отличным источником по социально-демографической истории первой четверти XX в. Но вернемся к ВОВ.

С другой стороны, советские «городские» профессии значительной части городских мужчин в возрасте 25–40 лет защищали их от призыва и/или смерти на войне гораздо больше, чем колхозного плотника, конюха или механизатора. А вот городские юноши, вчерашние старшекласники, студенты, молодые неквалифицированные рабочие и служащие такой защиты «заработать» не успевали. В итоге сочетанного воздействия названных обстоятельств возраст погибших горожан и сельчан резко отличается на трех временных отрезках их лет рождения. Самой пораженную группу в селе и в области в целом из-за доли сельских потерь составили семейные мужчины 30–40 лет. Это преобладание определило и общий средний возраст погибшего солдата в 31–32 года. (Например, средний возраст смерти для 9 тыс. погибших кирсановцев по расчету на центральный год войны – 1943 – оказался 31,04 года).

Доля погибших солдат, родившихся в годы первой мировой войны среди уроженцев городов была большей. Неженатые юноши и молодые мужчины, погибшие в возрасте 18–25 лет, составили в городах самую большую, а в общем смертном раскладе – вторую по доле группу.

Чем более «городским» по происхождению и по определяющему роду занятий своих жителей был город, и чем более «сельским» был сельский район, тем более выражены были их своеобразные картины возрастного состава погибших. Так, соотношение и разница долей крупнейших групп возрастов смерти солдат (1903–1913 гг. рождения и рождения после 1917 г.) в нашем самом «городском» Мичуринске и типичнейшем аграрном и «антоновском» Сампурском районе составили соответственно 34,3 % / 40,4 % и 48,5 % / 26,4 % числа погибших. И, наоборот, у города с сельским прошлым и полуаграрным настоящим, как Рассказово или Кирсанов, и у района с развитыми «индустриально-модернизационными» занятиями сельчан, как Мичуринский или Первомайский, картины долей групп возрастов сближались почти до совпадения (см. след график и табл. 5).



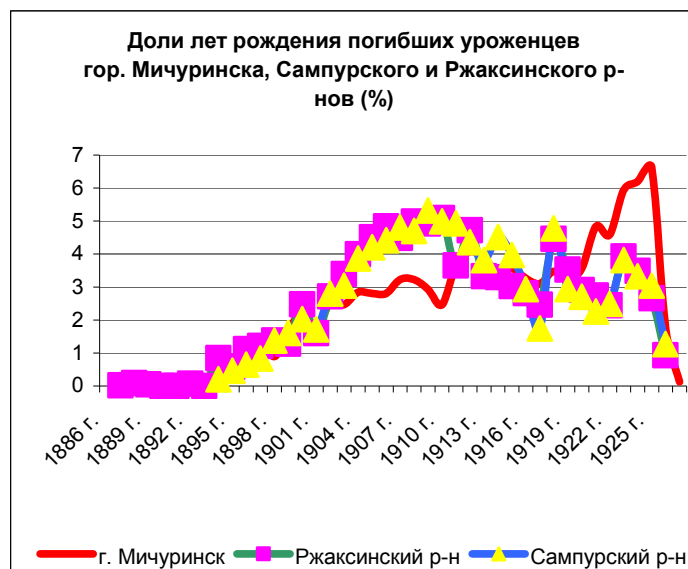


Таблица 5

Периоды рождений погибших военнослужащих – уроженцев городов и сельских районов  
Тамбовской области (%)

| Период рождения          | род до 1903  | 1903–1913    | 1914–1917    | после 1917   | Всего |
|--------------------------|--------------|--------------|--------------|--------------|-------|
| Города, всего            | 11,62        | 37,89        | 14,15        | 36,34        | 100   |
| Сельские р-ны, всего     | 13,68        | 43,29        | 12,94        | 30,09        | 100   |
| <b>г. Мичуринск</b>      | <b>11,89</b> | <b>34,35</b> | <b>13,38</b> | <b>40,38</b> | 100   |
| Ржаксинский р-н          | 13,42        | 47,91        | 11,59        | 27,08        | 100   |
| <b>Сампурский р-н</b>    | <b>11,69</b> | <b>48,49</b> | <b>13,18</b> | <b>26,64</b> | 100   |
| <b>г. Рассказово</b>     | <b>13,69</b> | <b>39,46</b> | <b>14,76</b> | <b>32,08</b> | 100   |
| г. Кирсанов              | 8,27         | 39,57        | 15,83        | 36,33        | 100   |
| Первомайский р-н         | 13,85        | 39,07        | 11,41        | 35,67        | 100   |
| <b>Мичуринский, село</b> | <b>14,71</b> | <b>39,03</b> | <b>12,77</b> | <b>33,49</b> | 100   |

Рамки данной публикации заставляют пожертвовать остальными важнейшими сторонами боевых безвозвратных потерь Тамбовской области – их половозрастной, национальной, военно-профессиональной и иной структурой. Но уже приведенные данные показывают, что объем и качество фронтовых потерь явились сильнейшим продолжением социально-демографического «выхолащивания», подавления активной части перенаселенных популяций. Первая и мировая и, особенно, Гражданская война «зачистили» активную часть мужчин 1880-х – начала 1900-х гг. рождения и убили значительную часть родившихся в 1915–1922 гг. Внутренние репрессии 1920–1930-х гг. продолжили этот процесс, чуть сместив центр «зачистки» в 1900-е гг., а голод и болезни все также собирали свою жатву среди детей. ВОВ при небывало огромном числе боевых

потерь «вынесла» большую, активную и лучшую в социально-демографическом отношении часть мужчин, родившихся в первой четверти XX в. В дальнейшем послевоенном обрушении и деградации российской, русской популяции эта совокупность, направленность и последовательность смертных ударов сыграла определяющую роль.

1. Подсчитано по данным ГАТО. Ф. 3959. Оп. 2-с. Д. 81. Л. 27-37; ГАТО. Ф. Р-3688. Оп. 1. Д. 1202. Л. 1, 2, 7.
2. ЦДНИТО. Ф. 1045. Оп. 1. Д. 3836. Л. 27.
3. ГАТО. Ф. Р-3443. Оп. 3-с. Д. 46. Л. 1, 1об.
4. ГАТО. Ф. Р-3443. Оп. 3-с. Д. 46. Л. 4, 4 об.
5. См.: ЦДНИТО. Ф. 1045. Оп. 1. Д. 2697. Л. 144.
6. См.: ГАТО. Ф. 3959. Оп. 2-с. Д. 81. Л. 27-37.

Поступила в редакцию 20.04.2006 г.