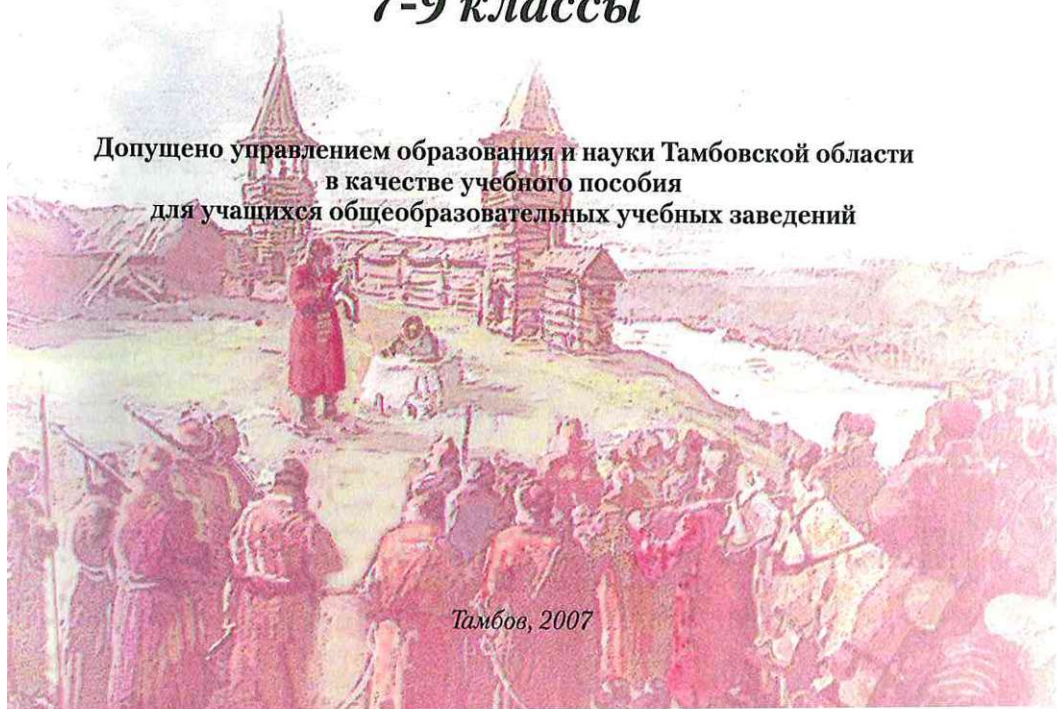


ИСТОРИЧЕСКОЕ КРАЕВЕДЕНИЕ: история Тамбовского края

7-9 классы

Допущено управлением образования и науки Тамбовской области
в качестве учебного пособия
для учащихся общеобразовательных учебных заведений



Тамбов, 2007



ДЧАСТЬ

Тамбовская
губерния
в 1796 – 1917
годах

§ 18. Окончательное заселение Тамбовского края в конце XVIII — первой половине XIX века

18

1. Территория и население. Как вы уже знаете, частые перемены в административном устройстве нашего края в XVIII в. завершились созданием в 1779 г. Тамбовского наместничества, а в 1796 г. — Тамбовской губернии. В состав губернии входило 12 уездов: Тамбовский, Борисоглебский, Елатомский, Кирсановский, Козловский, Лебединский, Липецкий, Моршанский, Спасский, Темниковский, Усманский, Шацкий (см. карту стр. 72).

В конце XVIII — первой половине XIX веков завершилось заселение южной части губернии (современные Мордовский, Токарёвский, Сампурский, Жердевский, Ржаксинский, Уваровский, Мучкапский районы, часть районов современных Воронежской и Липецкой областей). Численность и плотность населения края росли очень быстро. К середине XIX в. по сравнению с XVII в. эти показатели выросли более чем в 20 раз, количество сельских населённых пунктов увеличилось в 10 раз. К этому времени тамбовские сёла стали в основном средними и крупными, во многих из них проживали сотни и даже тысячи жителей. По численности населения Тамбовская губерния к 1860-м годам занимала 2-е место в России.

В конце XVIII — первой половине XIX века в крае были заселены почти все удобные приречные земли. Многие новые сёла и деревни стали располагаться у малых речек, ручьёв, прудов, колодцев, оврагов, которые в жаркие лета засыхали, оставляя людей без нормальных запасов воды. Во второй половине XX в., когда сельское население стало сокращаться, жители в первую очередь покидали эти неудобные места. Многие таких сёл и деревень уже нет на карте Тамбовской области.

Быстрый рост населения шёл за счёт естественного прироста, определявшегося ранним вступлением людей в брак, высокой рождаемостью в семьях крестьян и большинства горожан. Уже в середине XIX в. в губернии появились признаки **аграрного перенаселения** (количество сельских жителей превысило возможности территории прокормить всех их). Тамбовские помещики прекратили переселение крепостных крестьян из других губерний, началось выселение государственных крестьян на восток страны. А маленькие города Тамбовской губернии не имели достаточного количества рабочих мест для приёма крестьян.

К середине XIX в. резко изменился этнический состав населения края. Шла ассимиляция¹⁰⁾ древнего населения — мордвы и татар — с русскими.

¹⁰⁾ Ассимиляция — слияние одного народа с другим путём усвоения его языка, обычаев и утраты своего языка, культуры, национального самосознания.

В 1858 г. русские составляли 95% всей численности, мордва – 4%, татары – 1%. В этот момент удельный вес русского населения в Тамбовской губернии был наивысшим в России.

В результате двухвековой миссионерской деятельности православной церкви 99% жителей края официально являлись её приверженцами, представители других верований составляли ничтожную величину.

2. Природная среда.

До конца XVIII в. жизнь населения Тамбовского края почти всецело зависела от природных условий, которые не создавали ограничений для развития земледелия и животноводства. Однако рост населения и его хозяйственная деятельность стали сказываться на состоянии природной среды. Учёные первой половины XIX в. указывали на «самое равномерное распределение угодьев» в Тамбовской губернии в сравнении с другими губерниями чернозёмной полосы России. Имелись в виду примерно равные доли пашни, лесов и лугов. К середине XIX в. доля пашни резко выросла за счёт распахивки лесных и степных территорий. Тамбовский писатель того времени И. Грузинов замечал: «Как хорош месяц июнь в средней полосе России, в тех губерниях, которые ещё по привычке называют степными, хотя земли девственной, нетронутой ещё сохою, редко найдешь где среди их тучных, хлеборобных нив; и ковыль-трава туземным жителям скоро будет известна по преданиям» (рис. 77).

В конце XVIII в. население края имело достаточно земли в приречных районах и не уходило на сухие межречные пространства. Поселений при естественных водоёмах было намного больше, чем при прудах и колодцах. Поэтому о характере использования воды в документах того времени чаще всего встречаются фразы: «Водою довольствуются из реки», «Речную воду используют для питья». Но в течение первой половины XIX в. появлялись записи и такого рода: «Водою довольствуются из реки и колодцев», «Используют колодезную воду для питья». Они свидетельствуют о том, что в некоторых населённых пунктах был недостаток воды либо речная вода была непригодна для питья.



Показателем состояния воды служит наличие в водоёмах тех или иных пород рыб. В конце XVIII – первой половине XIX века в тамбовских реках чаще встречались щука, окунь, пескарь, которые живут в быстрой и чистой воде с песчаным дном. Любители застойной воды и илистого дна – караси и карпы – упоминались реже.

В рассматриваемый период заметно изменилось назначение лесных



Рис. 77. Остатки степной растительности в районе «Татарского вала» под Тамбовом

ресурсов. В первые столетия истории края они использовались для строительства жилья и ремонта укреплений. Теперь преобладали дровяные леса. Среди деревьев наиболее распространены были берёза и осина, в меньшей мере дуб, упоминания о сосне и ели носили единичный характер. Сосновые деревья были существенно истреблены на строительство и деревообрабатывающие промыслы. Но всё же факты конца XVIII – первой половины XIX века позволяют предполагать, что тамбовские леса были более девственными, чем современные. Нынешний лидер сосна – в основном результат искусственных лесонасаждений, начавшихся с середины XIX в.

3. Новые сёла и деревни. В ходе освоения южной части Тамбовской губернии в конце XVIII – первой половине XIX века появились сотни новых сельских поселений. Многие из них быстро росли и уже к середине XIX в. стали крупными сёлами с несколькими тысячами жителей. Среди них можно назвать Мучкап, Петровское, Сампур, Токарёвку.

Типичной была история возникновения и первоначального развития с. Мучкап (ныне посёлок городского типа Мучкапский), подробно описанная ещё сто лет назад местным священником П. Благонадеждиным.

Во второй половине XVIII в. на месте будущего села существовало несколько домиков, в которых временно проживали пастухи из соседнего села Коростелёво. Постепенно поселение разрасталось, и к 1802 г. оно стало самостоятельным селом.



Место, где расположилось село, обладало богатыми чернозёмами, лесом, лугами, водоёмами. Такие выгодные условия повлияли на быстрый рост населения села: в конце XVIII в. здесь было 130 крестьянских дворов примерно с 1300 жителями, в к 1860-м годам – уже почти 600 дворов, в которых проживали около 4800 человек.

Плодородные почвы при упорном труде местных крестьян позволяли получать в отдельные годы громадные урожаи хлебов и трав. Пастьба скота в селе велась в основном по паровой земле. По берегам рек и речушек, краям оврагов стада овец находились на подножном корму от «Пасхи до Покрова» (с апреля по октябрь). Рыбы в окрестных озёрах и заводях по старой Вороне водилось очень много. Иногда в полою воду удавалось ловить сотни пудов рыбы (несколько тонн). Отдельные судаки и леицы весили по 15 фунтов (фунт=400 г).

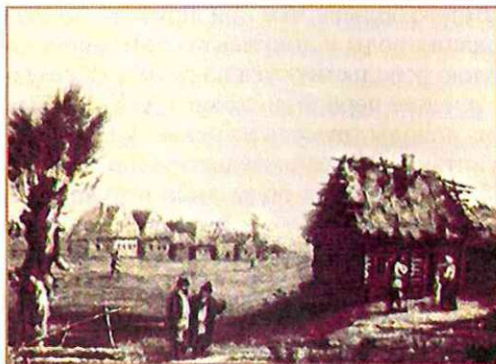


Рис. 78. Деревня середины XIX в.

Постепенно в селе развивалась промышленность. К 1860-м годам здесь было несколько мельниц, маслобоек, кузниц, кирпичных заводов.

К середине XIX в. в центре села сформировалась Базарная площадь, на которой каждую пятницу торговали «чёрным», обиходным товаром (табаком, спичками, дёгтем, калачами, бубликами). Приезжали на базар и купцы скупать всякое сырьё – овечьи шкурки, кожу, сало, коноплю. Местные жители возили продавать хлеб «в город» (в уездный Борисоглебск) или в «губернию» (Тамбов).

В 1843 г. в Мучкапе была открыта первая школа с одногодичным сроком обучения. Школа имела своё помещение при Базарной площади.

Конечно, не все новые сёла и деревни Тамбовской губернии развивались столь успешно, как Мучкап. Но и здешние крестьяне добились своих успехов нелёгким трудом, результат которого во многом зависел от капризов погоды и объёмов налогов и повинностей в пользу государства.

ВОПРОСЫ И ЗАДАНИЯ

1. Как менялось административное устройство Тамбовского края на протяжении XVIII в.?
2. Покажите на карте уезды, входившие в состав Тамбовской губернии. Определите, какие из них находятся за пределами границ современной Тамбовской области. В состав каких регионов ныне входят эти территории?
3. Охарактеризуйте основные изменения, произошедшие в составе и численности населения Тамбовского края к середине XIX в.
4. Что такое **аграрное перенаселение**? В чём причины его возникновения в Тамбовской губернии к середине XIX в.?
5. Какие факты говорят о том, что уже к середине XIX в. рост населения Тамбовщины стал оказывать существенное воздействие на природную среду?
6. Познакомьтесь с историей с. Мучкап. Выделите основные причины, способствовавшие успешному развитию этого села в XIX в.

§ 19. Хозяйственная жизнь края в первой половине XIX века

19

1. Сельское хозяйство. В течение первой половины XIX в. земледелие всё более становилось ведущей отраслью сельского хозяйства Тамбовской губернии. Умеренно-континентальный климат и богатые чернозёмные почвы в целом были благоприятны для выращивания зерновых культур.