

Федеральное агентство по образованию
Тамбовский государственный университет им. Г.Р. Державина

**ПЕРВАЯ
РОССИЙСКАЯ
РЕВОЛЮЦИЯ:
ВЗГЛЯД ИЗ БУДУЩЕГО**

Материалы
Всероссийской научной конференции
Тамбов, 25–26 апреля 2006 г.



Тамбов 2006

слушателей нескольких петербургских академий. Летом того же года он по поручению эсеров ездил в Варшаву для переговоров с ППС о восстании. Вернувшись в Россию, в числе наиболее радикальных членов Военного Союза Мстиславский занимался подготовкой восстания в столице империи, разрабатывая техническую сторону выступления. Осенью 1905 г. в качестве боевого инструктора и специалиста по тактике уличного боя он входил в состав межпартийного Боевого комитета по подготовке восстания в Петербурге, являясь одновременно председателем Боевого рабочего союза, объединявшего в основном безработных. Вечером 17 октября он встречался с представителем ЦК ПСР, который отверг план немедленного восстания. Совместно с П.М. Рутенбергом и рабочими-эсерами 28 марта 1906 г. Мстиславский участвовал в убийстве Г.А. Гапона, позднее – в приговорах к неудачному восстанию в Кронштадте. В том же году им анонимно была издана брошюра «Краткое руководство к уличному бою» (СПб., 1906). В апреле 1907 г. после реорганизации Военного союза во Всероссийский Офицерский союз Мстиславский стал членом его ЦК и редактором печатных органов союза – газет «Народная армия» и «Народное дело». В 1917–1920 гг. он являлся членом ЦК ПЛСР и ЦК украинских левых эсеров. Несколько будущих левых эсеров принадлежали к числу депутатов I и II Государственных Дум (А.И. Бриллиантов, Г.К. Ульянов).

*Дьячков В.Л., к. и. н., доц. кафедры Российской истории
Тамб. гос. ун-та, Канищев В.В., д. и. н., проф. кафедры
Российской истории Тамб. гос. ун-та, Яковлев Е.В., к. и. н.,
преподаватель пед. колледжа № 1 Тамбов при Тамб. гос. ун-те*
**ЕСТЕСТВЕННО-ИСТОРИЧЕСКИЕ ПРЕДПОСЫЛКИ
РЕВОЛЮЦИИ 1905–1907 гг.**

(по материалам Тамбовской губернии)¹

Используя системный анализ (системный подход) как единственно возможный метод в данном типе исторического исследования, мы рассматриваем «наши» объекты разных

¹ Статья подготовлена при финансовой поддержке гранта РГНФ № 06-01-00298а.

уровней и свойств как меняющиеся во времени замкнутые и открытые системы, разные по величине, но не по сложности структуры и взаимосвязей. К начальному уровню в нашем случае относится индивидуальный человеческий организм, отдельное биосоциальное существо, каковым был и остается человек. Отдельные люди выстраивают естественно-исторические, социально-демографические, экономические и т.д. системы других уровней, занимающие необходимо большое место в наших исследованиях: семья и отдельный двор, хозяйство, община и отдельный населенный пункт, город и село как различные системы, региональная (волость, уезд, губерния-область) социально-демографическая совокупность людей, национальные, культурные, политические и т.д. общности вплоть до природных систем планетарного (биоценоз, биосфера, ноосфера) и космического порядка.

Законы действия каждой из систем являются факторами, обеспечивающими непрерывный исторический процесс и его промежуточные результаты. Эти факторы находятся не в механическом и плоском « мозаичном » соединении, с выдвиганием какого-то главного или единственного на том или ином историческом повороте. Мы исходим из представления о развивающейся во времени объемной иерархии факторов от начальных, глубинных факторов природно-космического происхождения, организующих и « пробивающих » своим воздействием, прямыми связями все вышележащие слой-факторы, связанные с сознательной деятельностью человека – экономические, социальные, политические, культурные и т.д. – вплоть до « поверхности », до « случайного » поведения и решений отдельных исторических личностей, которые по принципу обратной связи воздействуют, все сильнее, но до сих пор не слишком глубоко, на нижележащие факторы-слои. В любом случае, историческое развитие не может быть ни изучено, ни понято, исходя из « завышенной » оценки свободы человека в рамках категории « свобода и необходимость ». Иными словами, и сегодня, и тем более, чем далее в прошлом, в России и где-либо, люди – создание природы, плод эволюции живого мира – являются, прежде всего, и по преимуществу ведомыми, « пальцами » на руках природы, но все более сознательно и организованно, все ощу-

тимее в своем индивидуальном и коллективном поведении приспособляясь к рамкам и путям и отвечая на условия и вызовы, предлагаемые природой-«матерью».

Исходя из подобных синергетических соображений, мы посчитали важным специально рассмотреть естественно-исторические предпосылки революции 1905–1907 гг.

Одной из таких предпосылок стало нарастание в последние годы XIX и в первые годы XX века стихийных бедствий природного характера, усиленных антропогенным фактором. Губернская земская управа соседней с Тамбовской Воронежской губернии, ссылаясь на наблюдения опытных хозяев, в 1895 г. отмечала: «[за последние 30 лет в губернии] резко изменились и атмосферные условия, и почвенные, и растительность, и распределение влаги. Климат стал непостояннее, усилились резкие переходы от тепла к холоду и обратно, чаще начали повторяться суровые бесснежные зимы и несвоевременные засухи, ветры дуют порывистее и чаще переходят в бури, дожди большей частью разряжаются ливнями, а окладные дожди бывают крайне редко, реки обмелели и заилились, мокрые туманы и росы появляются также весьма редко, взамен их усилились сухие туманы и т.д., и т.п. Особенно же резкие изменения произошли в почвенных покровах... В одних местах особенно значительно увеличилась площадь сыпучих песков, в других – овражистых разрушений в виде рвов, рытвин, водомоин, провалов и пр. ...Все эти изменения были результатом двоякого рода причин: истребления естественной растительности и противохозяйственных распахек» [1].

В пореформенный период в губернии проявился экологический кризис, связанный с развитием сельского хозяйства главным образом по экстенсивному пути, особенно за счет резкого расширения посевных площадей [2].

Во второй половине XIX в. в регионе усиленно распахивались целинные и залежные земли, вырубались леса и т.п. К 1905 г. удельный вес пашни среди других угодий губернии достиг 64%. Он превышал оптимум процентов на 15. В наиболее «бунташных» в период Первой российской революции Тамбовском, Кирсановском и Козловском уездах доля пашни в

структуре сельскохозяйственных угодий составляла около 70%.

Рост площадей посевов главных зерновых культур, а значит и их сборов, с 1890-х гг. стал ничтожным. Урожаи зерновых при сохранении экстенсивного хозяйства колебались в зависимости от места года в природных ритмах урожайности, но в среднем практически не росла (см. приложение графики 4–5).

Большая распаханность земель при крайне низкой агротехнике, повсеместная распашка склонов привели во второй половине XIX в. к росту числа оврагов. В этот период специалисты стали говорить об эрозийных процессах на территории Тамбовской равнины.

Интенсивная вырубка лесов привела к тому, что за 40 лет после реформы 1861 г. площадь лесов в губернии уменьшилась на 40% и составила около 18% общей площади региона. Некоторые современники-специалисты отмечали, что систематическое опустошение леса вело даже к изменению климата.

Сокращение лугов, сенокосов, выпасов неизбежно вызывало сокращение поголовья скота. Весьма развитое в Тамбовской губернии коневодство в этот период постоянно уменьшалось. К концу XIX в. количество лошадей сократилось более чем на 50%. С 1880-х гг. в губернии началось сокращение поголовья крупного рогатого скота. Через 20 лет оно стало меньше на одну треть. Продуктивность крестьянского скота также не росла.

С 1903 г. начался циклический рост солнечной активности. Используемое для ее измерения число Вольфа в 1903 г. составило – 25, в 1904 г. – 40, в 1905 г. – 60, в 1906 г. – 52. Для сравнения отметим, что предыдущий максимум пришелся на 1898 г. – 28 [3].

Первое десятилетие XX в. началось с засухи в 1901 г. Недород хлебов отмечался повсеместно, зерно было низкого качества. В губернии было собрано только 8,5 млн четвертей, что ниже удовлетворительного на 6,5 млн. Для сельских жителей к убыткам от недорода хлебов прибавился значительный ущерб от пожаров. После трех последующих благополучных лет наступил двухлетний неурожайный ряд, всегда тяжело переживавшийся в Восточной Европе. Самым сложным оказался

1906 г., ущерб которого сопоставим лишь с голодным 1891 г. Недобор озимых и яровых составил 8 млн четвертей. Значительный ущерб нанесли урожаю градобития. Хлеба были выбиты на 2% посевных площадей по губернии.

«В урожайные годы крестьяне черноземной полосы, – отмечал современник, – в большинстве случаев, не только бывают в состоянии прокормиться собранным на принадлежащих им землях хлебом, но даже продать избыток зерновых продуктов... При недороде хлебов крестьянам, напротив того, приходится покупать необходимый для их собственного продовольствия хлеб и притом обыкновенно по завышенным ценам» [4]. Значительная часть крестьян, владея только общинным наделом, не могла прокормить семью, а для уплаты налогов вынуждена была прибегать к так называемой двойной мене: осенью хлеба на деньги, весной денег или рабочей силы на хлеб. Выгодами от продажи крестьянами хлеба по заниженным ценам пользовались различные рода посредники, поскольку торговля хлебом находилась «в руках одних только скупщиков его и перекупщиков, которые поднесь и обогащаются за счет разорения и производителей, и потребителей хлеба» [5]. Понятно, что такие экономические процессы, выросшие из естественно-исторических обстоятельств, порождали серьезную социальную напряженность.

Существенные потери в 1901 и 1905–1906 гг. понесла кормовая база животноводства.

В 1901 г. в отчете губернатора сообщалось: «Оказавшийся вследствие неурожая трав большой недостаток кормовых средств вынудил население для сохранения скота, весьма ценного в небогатом инвентаре крестьянина, истратить имеющиеся запасы на прокорм скота в ущерб личного продовольствия. Уже с осени началась продажа скота, сначала лошадей, а затем крупного рогатого скота ... по сравнению с 1900 годом количество лошадей к 1 января 1902 года уменьшилось на 47 500 голов. Рогатый скот наиболее неприхотливый на корм держался доле и распродавался более всего в Тамбовском, Спасском и Борисоглебском уездах» [6]. Отметим, что крестьянство Тамбовского и Борисоглебского уездов было наиболее активным в аграрных волнениях периода Первой российской революции.

В 1905 г. сбор сена на суходолах сократился на 1/3, а в 1906 г. — на 50% в сравнении с 1904 г., на заливных лугах сбор кормов уже в 1905 г. сократился вдвое, а в следующем — еще на 10%. Вследствие бескормицы происходил сброс скота. В 1905–1906 гг. его количество стало меньше на 11%. Особенно уменьшилось поголовье овец — на 15% и свиней на — 30%. Крестьяне продавали скот по очень низким ценам. Поскольку животные от плохого корма были изнуренными и худыми, скупщики хорошей цены за них не давали.

В первые два года революции в связи с недоеданием населения неблагоприятной была эпидемиологическая обстановка в губернии. Более 63,5 тыс. человек заболели гриппом, 17,5 тыс. — брюшным и 2 тыс. — сыпным тифом.

По общему ущербу от стихийных бедствий 1905–1906 гг. были сходными с 1891–1892 гг., но убытки от градобитий в 1906 г. были в 6 раз больше, от эпизоотий в 5 раз больше, от пожаров — на 20%, число эпидемических больных — в 3,4 раза больше. Общие убытки от стихийных бедствий уже в 1905 г. выросли почти в 10 раз по сравнению с каждым из предыдущих трех лет, а в 1906 г. они удвоились, достигнув 77 млн руб. и оказались только на 9% ниже по сравнению с тяжелейшим 1891 г.

Наибольшую глубину среди естественно-исторических предпосылок Первой российской революции имели демографические. Составление и комплексный анализ длинных линий российской демографической статистики по большому числу параметров и уровней социально-демографической системы (включая динамику и структуру урожаев, эпидемий, эпизоотий, стихийных бедствий, войн) позволили выделить и структурировать модели двух важнейших волн движения популяций с традиционным культурно-хозяйственным и социально-демографическим метаболизмом длиной в 28 лет и 112 лет соответственно (см. рисунок 1).

Внутренне сбалансированное развитие российской популяции, ведомое этими и другими биологическими и социальными ритмами, обеспечивалось до поры **по принципу колебаний в системах с комбинированными обратными связями и временными задержками**. В коротких или длинных волнах

мы видим нарастание человеческого «потока» до предельного уровня (перенаселение), по достижении которого включался механизм подавления размножения человека, за пределами для емкости среды развития популяции.

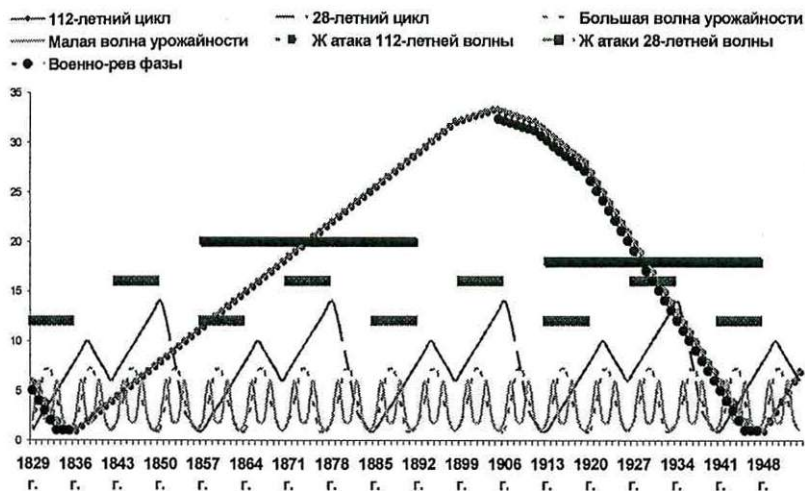


Рис. 1. Модели волн движения популяции (28-летняя и 112-летняя волны) и урожайности зерновых

На рис. 1 модели волн «привязаны» к конкретному отрезку хронологической шкалы.

В отсутствие сколько-нибудь значительных социальных ограничений плодовитости и при движении деревенских браков по неизменной аграрной годовой волне природно-демографические циклы показали себя и в XIX в. во всей силе. Восходящий отрезок 112-летней волны (1850-е – 1890-е гг.), как всегда прежде (1740–1780-е гг., 1630–1670-е гг., 1520–1560-е гг. и т.д.), продемонстрировал более высокие рождаемость и плодовитость женщин, меньшую детскую и общую смертность, и – соответственно – скачок в темпах прироста населения. Природа, действуя через людей традиционного общества, проводила

данный скачок по нескольким сходящимся путям. В системном смысле восходящая часть 112-летней волны вообще была временем набора давления, энергии в природно-демографической (популяционной) системе после сброса давления, разрядки в предшествовавшей «военно-революционной» фазе. Этот сброс осуществлялся через синергетическую связку «клапанов» в периодически перегревавшемся природно-демографическом «котле», включавшей как клапаны «человеческого», социального по преимуществу происхождения (миграции в слабо заселенные регионы, меры сознательного ограничения плодовитости и существенного повышения уровня производства средств к жизни), так и клапаны, предусмотренные по преимуществу природой (циклические понижения уровня естественной плодовитости, повышения младенческой и общей смертности с предложением популяции новых болезней, обеспечивавших смерть или бесплодие в плодовитом возрасте, тяжелейшие неурожаи с последующими массовыми голодными смертями и, наконец, внешние и гражданские войны). Чем сильнее было сжатие в популяции, чем слабее были человеческие, социальные усилия по его уменьшению и дальнейшему сдерживанию, тем сильнее помимо общества и через действия людей работал комплекс природных средств сброса демографического давления в социально-демографической системе вплоть до ее полного подавления и разрушения.

К началу XX в. давление в российском социально-демографическом «котле» в очередной раз достигло предела, и механизм подавления недопустимо быстро разраставшейся популяции при ничтожном росте производительности сельского хозяйства был запущен с точностью космических часов. Россия, как и другие страны и народы, вступила в разрушительную «военно-революционную» фазу, которая продлилась шесть «положенных» циклических семилетий. Взрывы Первой российской революции и русско-японской войны станут для нас главными событиями и средствами ее первого акта.

1. «Женские атаки», Р и С годы, сложения волн, их социальные и демографические последствия, парадоксальный ответ населения (общины, городских слоев)

Во внутренне равновесных демографических биоритмах, управлявших традиционными популяциями, очевидны циклические годы и фазы с повышенными индексами рождаемости («Р» годы) и пониженными – смертности («С» годы), а значит – с повышенными индексами прироста населения. Яркой приметой этих лет («Р» годы) и фаз («женские атаки») были и есть неизменные повышения доли девочек среди родившихся и понижения доли женщин среди умерших. Это регулярно и независимо от больших войн, уносящих плодовитых мужчин, создавало и создает в обществе проблему «лишних невест». Также, «женских атак» (независимо от социального прогресса) приносят циклические и значительные – до 1,5 раза – повышения естественной плодовитости женщин, что при неконтролируемой рождаемости становилось мощным ускорителем движения к перенаселению.

На шкале 28-летнего цикла 14 «Р» лет были 2-м, 5-7-м, 10-11-м, 15-16-м, 19-21-м, 24-м, 26-м и 28-м годами. 1-е и 3-е семилетия данного цикла складывались в фазы «женских атак»: скачок в темпах роста популяции и превышения в приросте «женских долей» в первой из них оказывались несколько подавленными циклической фазой сброса демографического давления, а вторая – в 3-м семилетии – проявляла себя в полную силу.

Точно так же, но уже по циклическим 28-летиям распределялась сила «женских атак» в рамках 112-летней природно-демографической волны – «женская атака» в одном 28-летии подавлялась циклической «военно-революционной» фазой, но следующая – через 28-летие – ускоренно заставляла популяцию приблизиться и перейти рубеж перенаселения.

Эта сильнейшая «женская атака» в реальной хронологии XIX в. заняла на восходящей части 112-летней волны время с конца 1850-х до начала 1890-х гг. (весь 28-летний цикл 1857–1884 гг. и первое 7-летие с «женской атакой» цикла 1885–1912 гг.). Сложение волн «женских атак» в двух ритмах сделало

1870-е гг. высшим участком в положительной природной демографической динамике. Мальчики, родившиеся в 1860–1880-е гг. и ставшие зрелыми мужчинами к рубежу веков, не попали вплоть до 1904 г. ни в одну войну, но только биоритмы того времени обеспечили в данных поколениях значительную долю «лишних невест». Так, в Тамбовской губернии в среднем каждая шестая девочка (17%) из родившихся и выживших в конце 1850-х – 1880-е гг. оказалась без пары, без жениха из своего поколения, а у девочек, родившихся в 1870-е гг., эта доля поднялась до 26% (!). Перепись 1897 г. показала, что в Тамбовской губернии, в ее селах было около 70 тысяч (полтора Тамбова!) «лишних» плодовитых женщин в возрасте 15–39 лет.

В последней четверти XIX в. главные составляющие хозяйственно-демографической системы в губерниях, подобных Тамбовской, соотносились следующим образом: сверхвысокие темпы прироста населения, осложненные проблемой «лишних невест» – неизменно низкая производительность крестьянских хозяйств при быстро сокращавшихся душевых наделах – исчерпание свободных удобных земель внутри региона при значительной доле лучших земель у помещиков – трудности и ничтожность дальней миграции в качестве «травильного» клапана.

Чем бы ответили (и давно отвечали!) «средние» европейцы или китайцы подобной, смертельно грозной для популяции парадигме? В их напряженных социально-демографических системах срабатывали *обратные отрицательные связи* – комплекс радикальных ограничений собственной плодовитости, соединенных с принципиальным ростом производительности сельского и иного хозяйства и с массовыми дальними миграциями, выносившими огромную долю молодого, «пассионарного», «взрывного» населения далеко за пределы региона, сдавленного перенаселением.

Но не таковы были наши сельские и большинство городских жителей, за их плечами и под их ногами были другие природа и историческая почва.

Как быть, если «невооруженным глазом» видно, что вокруг родилось и подрастает девок много больше, чем парней, а полная семья остается микросистемой выживания в мезосистеме общины? Что делать, чтобы к следующему переделу об-

щинной земли придти с большим количеством «душ» в семье? «Эквивинальность» отечественного ответа на данные вызовы была очевидной и парадоксальной, сильнейшей обратной положительной связью – предельное (частью за законные рамки и вплотную к начальной границе женской плодовитости) понижение возраста брака для невест и женихов, немедленный новый брак после потери супруга и неизменная тактика рождения максимально большого числа детей. Результат – новое и существенное ускорение рождаемости и темпов прироста населения. Наша демографическая статистика отразила и это, и замечательные процессы периодического «омоложения» невест, «охоты» за женихами, проявлявшейся в росте долей женихов моложе 18 лет (с 0 до 15–17% числа первобрачных женихов), долей пар, в которых невеста была старше жениха (до 30–40% числа супружеских пар), в падении до нуля шансов на повторный брак у молодых вдов и т.д. А куда деваться «лишним невестам», молодым женщинам-одиночкам, которых не слишком терпела сбалансированная крестьянская семья? Примерно четверть из их числа (около 20 тыс. чел.) примут «плодившиеся» в то время женские монастыри, а остальные, активные, в поисках лучшей семейной и материальной двинутся плотными рядами в города. А куда девать подраставших детей, плодившихся в селе без всякой меры, остальные «лишние рты» обоего пола? Туда же – в города, и циклическая, но небывало огромная «деревенская» волна хлынула с середины 1890-х гг. в совсем маленькие уездные и в не очень большие губернские центры и, помимо прочего, притащила с собой инерционное крестьянское демографическое поведение.

2. Модернизация, ее парадоксальная роль в усугублении экосоциального кризиса, действия властей

Свою лепту во взводе курка российской демографической катастрофы внесла и наша модернизация. Ее воздействие в рамках социально-демографической системы также проявилось в виде обратной положительной связи, т.е. оно не гасило, а усиливало давление перенаселения. Российская власть и так называемые «элиты», «общество» происходили из мира города,

являвшимся в силу особенностей отечественной истории системно, типологически иным социальным, культурным, психологическим, хозяйственным миром рядом с миром российского села. Наверное, поэтому город и государство, с одной стороны, и деревня, с другой, не слышали, не понимали, боялись и даже взаимно ненавидели друг друга. Решения, которые власть принимала по отношению к крестьянству, к деревне были иногда неверными и почти всегда запоздалыми. Мир города, привыкший жить неэквивалентным обменом с селом, основанным на внеэкономическом принуждении, мало, поздно или вовсе не принимал мер к радикальному прогрессу крестьянского общества и хозяйства.

Более того, многие меры власти в предпоследнем и в первой половине последнего царствования, вроде поддержки общины или православной церкви, выглядят просто безумными с точки зрения необходимого решения экономических, социальных и демографических проблем деревни.

Параллельной, сочетанной демографической политики, направленной к регулированию (ограничению) рождаемости не то что никогда не было, но бесконтрольное «размножение» многими почиталось благом и гордостью России.

С другой стороны, государство руками людей городской культуры, либеральных и околонароднических взглядов подняло с 1880-х гг. на принципиально более эффективный уровень дело здравоохранения и санитарии в городах и селах. Усилия медиков, земств уже к началу XX в. привели к полуторному сокращению младенческой и детской смертности, на порядок сократили смертный урожай для главных массовых «убийц» XIX в. – оспы, холеры, чохотки. Если не давать воли правильным человеколюбивым эмоциям, то модернизированный мир государства-города активно вмешался и ограничил действие смертных регуляторов традиционной популяции, не настаивая на соответствующем прогрессе для традиционных моделей хозяйства и демографического поведения огромного большинства населения. Ломаная линия смертности, шедшая до поры «рука об руку» с линией рождаемости, резко пошла вниз, образовав по-российски особенные «ножницы» 2-й фазы

демографического перехода с быстро растущей (!) рождаемостью (см. графики 1–3).



График 1. Рождения и смерти Козьминой Гати, скользящие средние по 7-летиям, абс.

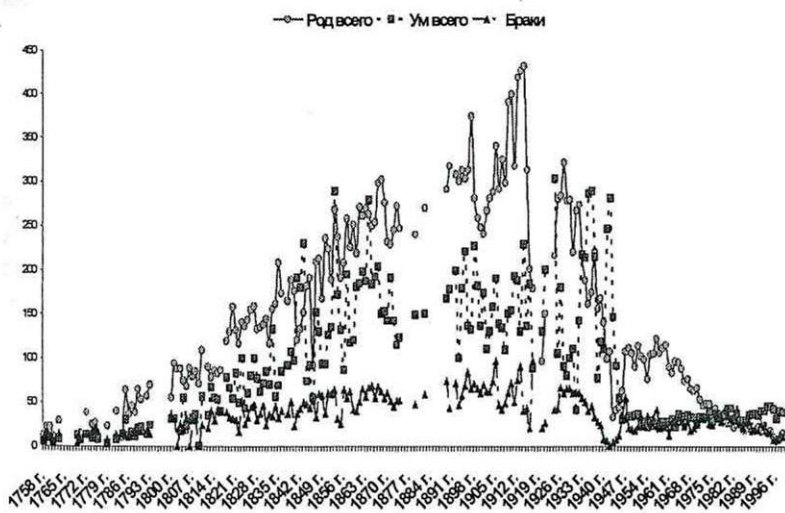


График 2. Рождения, браки и смерти М. Пупок (Подлесное), абс.

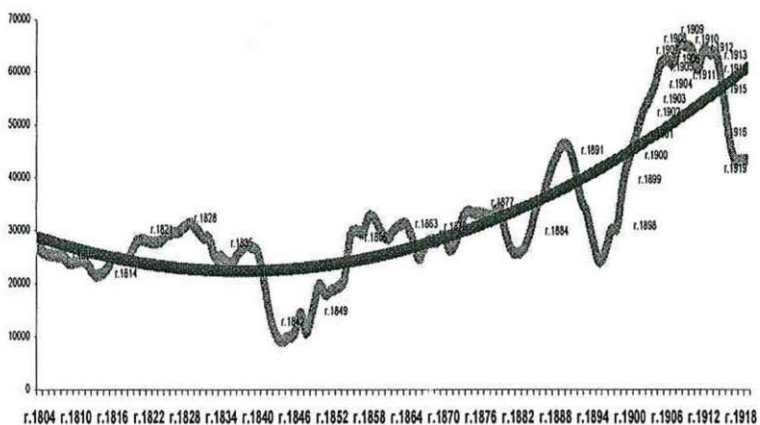


График 3. Прирост населения в Тамбовской губернии, абс. знач.,
7-летний тренд по конечному году семилетия

3. Основные демографические показатели к рубежу веков (рождаемость, смертность, брачность), уровни перенаселения

В канун революции 1905–1907 гг. в итоге совокупных действий природы, общества и государства крестьянская и в значительной мере провинциальная городская Россия вышла на следующие демографические рубежи.

В Тамбовской губернии рождаемость колебалась в «сверх-высоком» коридоре от 60–80 *зарегистрированных* рождений на 1000 чел. наличного населения в «старых» селах до 80–120 рождений в молодых поселениях.

Понизившаяся смертность составляла 20–30 умерших на 1000 чел. населения в «старых» селах и только 10–20 умерших в новых поселениях. Прирост населения во всех случаях был сверхвысоким и вместе с миграционными притоками обеспечивал только за пореформенные десятилетия трех-пятикратный рост населения в районах с молодыми сельскими поселениями.

Число браков на 1000 чел. населения несколько снизилось за счет временно повышенной доли «лишних невест» и более долговременного роста продолжительности жизни супругов, особенно мужей. Но это же означало заметное повышение соотношения «рождения/браки» до 5–7 в городах и 6–9 в селах.

Граница аграрного перенаселения в Черноземье, которую российские аграрники определяли в 60–80 чел. на кв. версту сельскохозяйственных земель, была пройдена еще на рубеже 1870-х – 1880-х гг., а к 1905 г. данная плотность далеко преваляла за 100 чел. на кв. версту с тенденцией дальнейшего неудержимого роста.

4. Состояние производительных сил, хозяйственно-культурного уклада (земля, урожайность, скот, экология, возможности заработка вне своего хозяйства – относительное ухудшение уровня жизни)

Несмотря на расширение потребления в деревне некоторых относительно недорогих, но биологически ценных продуктов питания некрестьянского производства (сахар, подсолнечное масло, чай, селедка, орехи, лимоны и т.п.), среднестатистическое количество и качество крестьянского питания снижалось. Обратной положительной связью это оборачивалось ухудшением сельского «человеческого материала»: большинство призывников из крестьян браковалось военными медиками из-за недостаточного веса, «худосочия», «малокровия» (анемия, алиментарная дистрофия), как «узкогрудые» и «малорослые». (Только за 7 лет и без того невысокий средний рост мужчин Центральной России упал со 166,5 см у родившихся в 1900 г. до 164,1 см у родившихся в 1906 г. [7]).

Недостаточное питание тормозило половое созревание девушек (в среднем, месячные у девушек Европейской России начинались в 16,4 года) и обеспечивало рождение слабых новорожденных (по данным родильного отделения Тамбовской губернской земской больницы средний и нормальный по тогдашним понятиям вес новорожденных составлял всего 2,8 кг, около трети детей рождались весом в 2,4–2,6 кг, новорожденные весом 3,2 кг и более считались «крупными плодами»).

Растущий недостаток продуктов питания в перенаселенной деревне подвешивал ее жизнь на «живую нитку».

5. Массовый, всеобщий стресс как следствие перенаселения и напряжения внутри социально-демографических и хозяйственных подсистем, зоны и формы массового стресса, индукция стресса

Мы уже не раз указывали на то, что длительное, многолетнее существование в условиях нарастающего аграрного перенаселения с его скученностью, тревогами и напряжением выживания от круга хозяйства до брачного круга вводило крестьянское население в состояние массового стресса. Еще большим стрессом для сельских мигрантов оказывалось их бегство в другой и чуждый мир быстро модернизовавшегося города, т.к. означало одномоментную ломку прежних биоритмов и переход на совершенно новые ритмы и условия жизни. Известно также, что массовый стресс в одной популяции индуцирует такой же стресс в соседних популяциях, хотя они могут и не соприкасаться. Иными словами, если даже представить нулевую миграцию из села в город, перенаселенная деревня все равно «заразила» бы своим стрессом городские слои, не связанные с ней социальным родством.

6. Следствия стресса – агрессия и болезни длительного стресса и перенаселения

Ближайшими биологическими последствиями нахождения масс людей в состоянии длительного стресса были болезни, вызванные им к широкому распространению (сердечно-сосудистые, онкологические и психические заболевания, алкоголизм). К ним добавлялись новые, автоагрессивные эпидемические болезни, которые или убивали в переполненных популяциях множество детей, плодовых мужчин и женщин или делали их бесплодными (грипп, корь, скарлатина, дифтерит, тифы, туберкулез, сифилис, малярия). Эти болезни, называемые «социальными», были, конечно, и природной «свежей» заменой ослабевших или устраненных смертных регуляторов. Как уже отмечалось, в 1905–1906 гг. и без того неблагоприятная эпидемиологическая обстановка еще более ухудшилась.

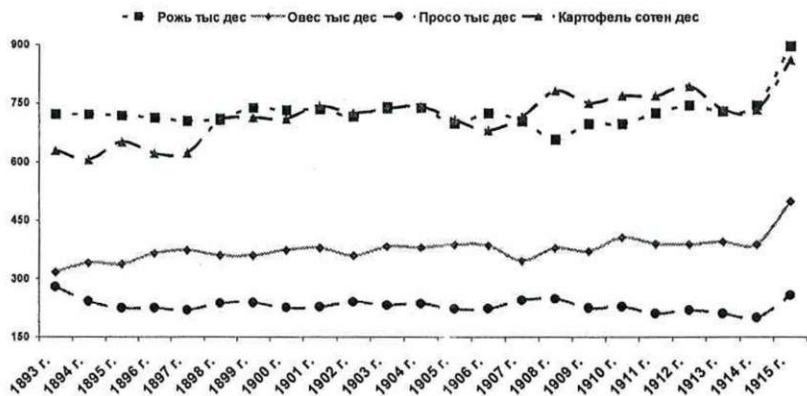
Природа, кстати, для перенаселенных районов предложила в 1890-е гг. «неуместное» для теорий модернизации и урбанизации всеобщее и существенное (до 1,5 раза) повышение младенческой смертности, некоторое увеличение доли выкидышей и мертворождений. Но всего этого «голодно-болезнетворного» набора было уже слишком мало для подавления российской популяции, вошедшей в XX в. с традиционной демографической моделью, «неправильно» усвоившей некоторые блага социального прогресса. В повестку дня подавления руками самих людей «беззаконной» популяции вставляли более радикальные меры.

7. Накопление человеческого агрессивного материала для социального взрыва. Мы на конкретно-историческом и массовом просопографическом материале уже не раз показывали, как, когда и где из молодого агрессивного человеческого материала формировались вожаки грядущих революций «военно-революционной» фазы 112-летней волны. Не повторяясь, подчеркнем в этом процессе «разогрева» страны еще одну важную черту – одной из принципиальных особенностей России в развитии ее как неколониальной многоукладной империи было то, что практически весь агрессивный человеческий материал оставался, перераспределяясь, внутри одной и уже очень проблемной страны, дополнительно умножая и обостряя узлы противоречий в старых и новых регионах, в то время как Европа веками и в массовом порядке сбрасывала своих «пассионариев» в заокеанские колонии.

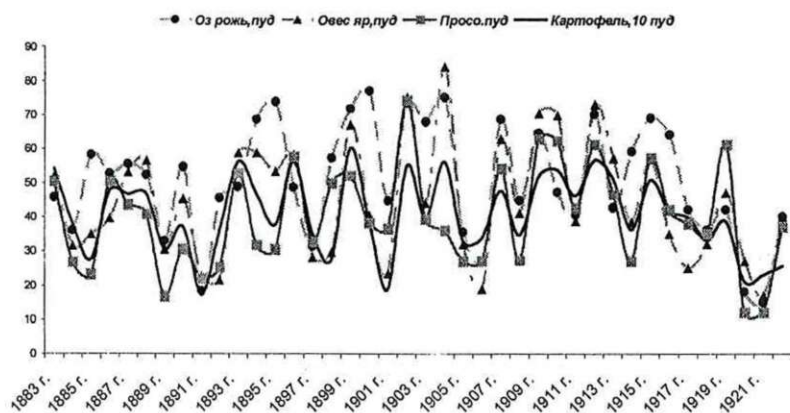
Итак, все шире вспыхивая аграрными беспорядками, все громче шумя рабочими забастовками и городскими демонстрациями, все чаще постреливая политическими терактами и обычной уголовщиной, российская машина с ее перегретым и лопающимся социально-демографическим котлом подошла вместе с другими странами к очередной «военно-революционной» фазе. Ее взрывное начало обозначили война с Японией и первая революция – первые заметные клапаны сброса давно избыточного социально-демографического давления. Но человеческие потери, понесенные в тогдашних внешних и внутренних боях, болезнях и голодовках, меры, принятые то-

гда для снятия социального напряжения, для перехода к иному сельскому хозяйству и обществу, оказались и недостаточными и запоздалыми. На очереди были новые, гораздо более сильные удары по социально-демографической системе, обеспечившие ее конечную катастрофу в течение первой половины XX в.

Приложение



Посев главных хлебов и картофеля в крестьянских хозяйствах Тамбовской губернии



Урожайность основных хлебов и картофеля, Тамбовская губерния (пуд/дес.)

Примечания

1. Государственный архив Воронежской области (далее ГАВО). Ф. И-20. Оп. 1. Д. 2232. Л. 148-148об.
2. Здесь и далее об экологических проблемах Тамбовской губернии Подробнее см.: *Канищев В.В.* Экономика, демография, экология в условиях модернизации аграрного общества. Интегральная история Тамбовской губернии в XIX – начале XX в. // Экономическая история. Ежегодник. 2002. М., 2003. С. 513-530.
3. Здесь и далее о влиянии стихийных бедствий подробнее см.: *Яковлев Е.В.* Влияние чрезвычайных ситуаций на повседневную жизнь населения Тамбовской губернии второй половины XIX – начала XX вв. и деятельность властей и общественности по их предотвращению и преодолению последствий: дис. ... канд. ист. наук. Тамбов, 2004.
4. *Семенов Д.П.* Экономические условия сельского хозяйства // Сельское и лесное хозяйство России. СПб., 1893. С. 348-350.
5. Там же. С. 3.
6. Обзор Тамбовской губернии за 1901 г. Тамбов, 1903. С. 12.
7. Экономическая история. Обзорение. Вып. 11 / под ред. Л.И. Бородкина. М., 2005. С. 160-161.

Вострикова В.В., к. и. н., доц. кафедры истории экономики, политики и культуры Всерос. заоч. финан.-эконом. ин-та (филиал в г. Орле)

МАНИФЕСТ 17 ОКТЯБРЯ И ТРАНСФОРМАЦИЯ РОССИЙСКОЙ ПОЛИТИЧЕСКОЙ СИСТЕМЫ: ВЗГЛЯД ИЗ ЛИБЕРАЛЬНОГО ЛАГЕРЯ

Вековой юбилей Первой российской революции придал новый импульс процессу переосмысления места и роли этого важнейшего события отечественной истории в ходе модернизации, начатой властью реформами 1860–70-х гг. По своей глубинной сущности революция 1905–1907 гг. явилась попыткой ускорения и корректировки типа модернизации, предложенного «сверху». Серьезной коррекции требовал подход правящей элиты к проблеме модернизации политической системы,